

# **Diabild 2.2**

---

## **Operatörsmanual**

© 2011 ... Powerit Solutions AB

# Innehållsförteckning

<b>Kapitel I Om denna manual</b>	<b>1</b>
<b>Kapitel II Använda Diabild</b>	<b>1</b>
<b>1 Grunden</b>	<b>1</b>
Inloggning och utloggning	1
Öppna och stänga en anläggning	2
Användare och behörigheter	3
<b>2 Det grafiska användargränssnittet</b>	<b>3</b>
Huvudfönstret	4
Knappraden	5
Flikar	7
Visa anläggningsbilder	7
Fönster	9
Objektgrafik	10
Utskrifter	12
Navigering	13
Gå till startbilden	13
Bläddra bakåt och framåt	13
Navigeringsträdet	14
Favoriter	15
Inställning av startbild	16
Inställning av startflikar	17
<b>3 Uppkoppling</b>	<b>18</b>
Uppkoppling mot ADP3000	19
Online- och offlineläge	20
<b>Kapitel III Mätvärdeshantering</b>	<b>21</b>
<b>1 Hämta loggvärden</b>	<b>21</b>
<b>2 Visa loggvärden</b>	<b>22</b>
<b>3 Grafer</b>	<b>25</b>
Visa valfria loggvärden i ett tidsdiagram	25
Visa tidsdiagram	26
Regressionskurvor	29
<b>Kapitel IV Larmhantering</b>	<b>30</b>
<b>1 Larmsymbolen</b>	<b>30</b>
<b>2 Larmfönstret</b>	<b>31</b>
Aktuella larm	31
Larmkivering	32
Larpunkter	34
Larminställningar	35
Larmarkiv	35
<b>3 Larmobjektet</b>	<b>38</b>

---

4 Larmrapportering .....	38
<b>Kapitel V Tidstyrning</b>	<b>41</b>
1 Tidstyrningsfönstret .....	41
2 Dygnstidplaner .....	43
3 Veckotidplaner .....	44
4 Årstidplaner .....	46

# 1 Om denna manual

Nya funktioner i Diabild tillkommer och grafiken för objekten uppdateras i snabb takt. Mindre skillnader i utseendet mellan skärmdumparna i manualen och utseendet på skärmen kan därför förekomma.

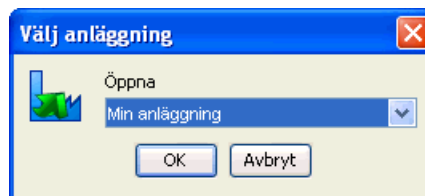
## 2 Använda Diabild

### 2.1 Grunden

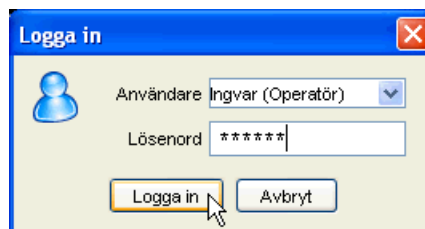
#### 2.1.1 Inloggning och utloggning

Starta Diabild från Windows startmeny eller från en genväg på skrivbordet.

Om det bara finns en anläggning installerad på din dator kommer denna automatiskt öppnas då Diabild startas. Om det finns flera anläggningar installerade kommer Diabild att fråga efter vilken anläggning som ska öppnas. Välj i rullgardinsmenyn den anläggning du vill öppna och klicka OK.

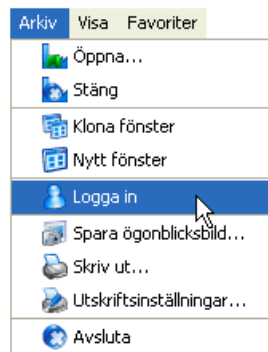


Om anläggningen har konfigurerats med lösenordsskydd blir du nu ombedd att logga in. Välj din användaridentitet i rullgardinsmenyn och skriv in det lösenord som anläggningskonstruktören gett dig.



Du är nu inloggad i anläggningen med den behörighetsnivå som gäller för din användaridentitet. Din behörighetsnivå anges inom parentes efter användaridentiteten, t.ex. har användaren Ingvar i exemplet ovan behörighetsnivån *Operatör*. Läs mer om behörighetshantering under [Användare och behörigheter](#)<sup>[3]</sup>.

För att logga ut den aktuella användaren och logga in som en annan användare väljer du programmenyn *Arkiv | Logga in*. Då öppnas det inloggningsfönster som visades ovan.



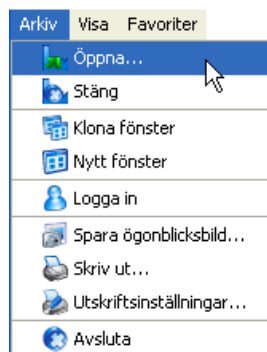
## 2.1.2 Öppna och stänga en anläggning

Begreppet anläggning avser ett projekt som är skapat i Diabild. Läs mer i *Diabild - Operatörsmanual* om vad som omfattas av en anläggning.

### Öppna en anläggning

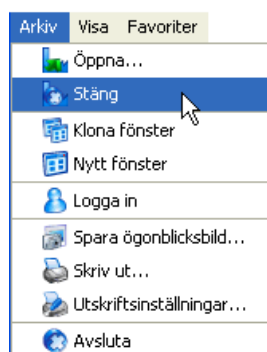
Du öppnar en anläggning i Diabild genom att välja programmenyn *Arkiv | Öppna*.

Du kan ha flera anläggningar öppna samtidigt i Diabild.



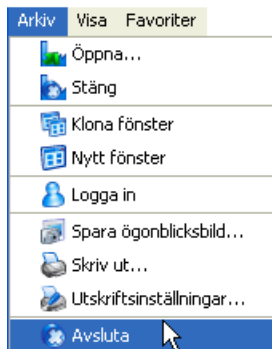
### Stänga en anläggning

Du stänger en anläggning i Diabild genom att välja programmenyn *Arkiv | Stäng*. Då stängs anläggningen och alla fönster som hör till anläggningen utom det fönster där du gjorde menyvalet.



### Stänga alla anläggningar och avsluta programmet

För att avsluta Diabild och stänga alla anläggningar som öppnats väljer du programmenyn *Arkiv | Avsluta*.



### 2.1.3 Användare och behörigheter

Varje anläggningsanvändare i Diabild har en viss behörighetsnivå i anläggningen. Det finns tre olika behörighetsnivåer i Diabild:

- **Begränsad operatör.** En begränsad operatör kan öppna anläggningen, koppla upp sig mot ADP3000 och titta på all information som finns i anläggningsbilderna.
- **Operatör.** En operatör som inte är begränsad har alla rättigheter som den begränsade operatören har och kan dessutom ändra värden och inställningar i ADP3000 via anläggningsbilderna.
- **Konstruktör.** Konstruktören har alla rättigheter som operatören har och utöver detta kan konstruktören redigera anläggningen, dvs. ändra bildinformation, lägga till objekt, lägga till loggkanaler m.m. Det är konstruktören som ställer in vilka användare som ska kunna logga in i anläggningen och vilken behörighet dessa användare ska ha.

Varje användare har dessutom en DUC-behörighet som avgör vilken behörighet en användare har i ADP3000. Det finns tre olika DUC-behörighetsnivåer:

- **Underhåll** (lägsta behörighet)
- **System**
- **Programmerare** (högsta behörighet)

Varje parameter i objekten i ADP3000 innehåller information om vilken utav ovanstående DUC-behörighetsnivåer som krävs för att kunna ändra parametern ifråga. Med hjälp av DUC-behörigheten är det alltså möjligt att införa begränsningar för användare som har anläggningsbehörigheten operatör eller konstruktör. Antag t.ex. att en användare har anläggningsbehörigheten operatör och DUC-behörigheten *System*. Eftersom användaren är en operatör kan denne ändra parametrar i ADP3000, men på grund av DUC-behörigheten kan användaren inte ändra parametrar som kräver DUC-behörigheten *Programmerare*. Om användaren försöker ändra en sådan parameter fås ett felmeddelande i Diabild.

## 2.2 Det grafiska användargränssnittet

Diabild är ett program som är avsett att skraddarsy ett grafiskt användargränssnitt för en specifik anläggning. Det grafiska användargränssnittet kommer alltså att se annorlunda ut beroende från anläggning till anläggning.

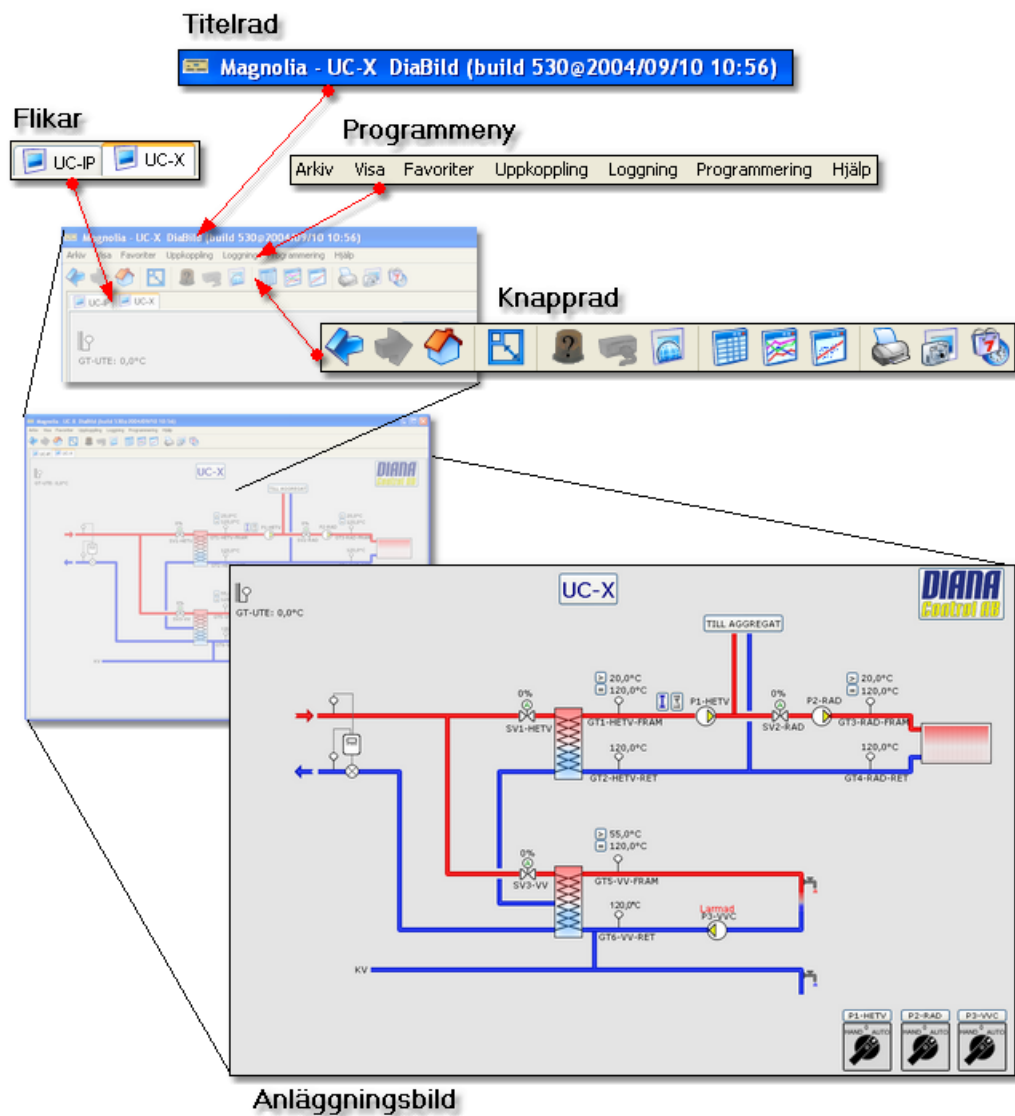
Det här kapitlet ger en översikt över de delar i det grafiska användargränssnittet som är gemensamt

för alla anläggningar.

## 2.2.1 Huvudfönstret

När du öppnar en anläggning så öppnas huvudfönstret. Huvudfönstret innehåller följande komponenter som markerats i bilden nedan:

- **Titelraden.** I titelraden står anläggningsnamnet (vilket är *Magnolia* i exempelbilden), därefter namnet på aktuell anläggningsbild (vilket är *UC-X* i exempelbilden) och slutligen står versionsnumret på Diabild.
- **Programmenyn.** Observera att programmenyns innehåll ändras beroende på din [behörighet](#)<sup>[3]</sup>. Om du inte kan hitta ett menyval i programmenyn så kan det bero på att menyvalet ifråga inte visas på grund av att du har för låg behörighet. Du kan hitta sidhänvisningar till information om alla menyval i programmet i ordlistan som finns sist i manualen. Menyvalen är sorterade i bokstavsordning efter vilken meny de tillhör. T.ex. hittar du information om menyvalet *Arkiv / Öppna* under ordet *Arkiv* i ordlistan.
- **Knappraden**<sup>[5]</sup>. Knapparna i knappraden är snabbval till olika funktioner som även finns som menyval.
- **Flikar**<sup>[7]</sup>. Flikar kan användas för att snabbt navigera mellan olika anläggningsbilder i samma fönster. När du öppnat din anläggning visas flikarna endast om din anläggning ställts in att startas med flikar (se vidare [Inställning av startflikar](#)<sup>[17]</sup>).
- **Anläggningsbild.** Anläggningsbilderna är olika för varje anläggning. När du öppnar anläggningen visas, om anläggningen inte använder startflikar, den anläggningsbild som är inställd som startbild i anläggningen. Om startflikar används öppnas istället den anläggningsbild som finns i fliken längst till vänster. (Se vidare [Inställning av startbild](#)<sup>[16]</sup> och [Inställning av startflikar](#)<sup>[17]</sup>.)



## 2.2.2 Knappraden

Överst i huvudfönstret och i alla andra fönster som visar anläggningsbilder finns en menyrad med knapparna som visas nedan. Knapparna är snabbval till olika funktioner som även finns som menyval.














Knapparna har följande funktioner:

Knapp Funktion

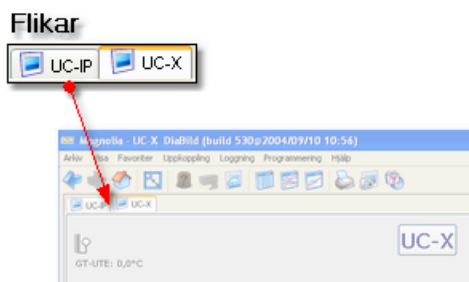
Motsvarande menyval

 **Gå till föregående sida.** Se [Navigeringsfunktioner](#)<sup>13</sup>. **Visa | Gå till | Tillbaka**

-  **Gå till nästa sida.** Se [Navigeringsfunktioner](#)<sup>[13]</sup>. *Visa | Gå till | Nästa*
-  **Gå till startbilden.** Se [Navigeringsfunktioner](#)<sup>[13]</sup>. *Visa | Gå till | Startbild*
-  **Anpassa fönsterstorleken.** När du trycker på den här knappen anpassas fönsterstorleken så att den anläggningsbild som just nu visas i fönstret precis ryms. *Visa | Anpassa fönsterstorleken*
-  **Öppna larmfönstret.** När du trycker på larmknappen öppnas [larmfönstret](#)<sup>[31]</sup>. [Larmsymbolen](#)<sup>[30]</sup> som visas i knappen ser annorlunda ut beroende på nuvarande larmstatus. *Visa | Öppna larmfönster*
-  **Växla mellan online och offline.** När du är uppkopplad mot ADP3000 kan du växla mellan [online- och offlineläge](#)<sup>[20]</sup> genom att klicka på den här knappen. Nuvarande läge framgår av färgen på kabeln i symbolen. Röd färg betyder offline, grön betyder online. *Uppkoppling | Online/Offline*
-  **Visa objektgrafik.** När du trycker på den här knappen öppnas ett fönster där du kan välja ut ett objekt och titta på grafiken som hör till det objektet. Se vidare under [Objektgrafik](#)<sup>[10]</sup>. *Visa | Visa objektgrafik*
-  **Öppna mätvärdeshanteraren.** Mätvärdeshanteraren visar loggvärden i tabellform. Se vidare under [Visa loggvärden](#)<sup>[22]</sup>. *Loggning | Visa loggvärden.*
-  **Visa graf.** Den här knappen öppnar ett nytt graföfönster där du kan titta på tidsdiagram för ett godtyckligt urval av loggvärden. Läs mer under [Grafer](#)<sup>[25]</sup>. *Loggning | Visa graf*
-  **Skriv ut bild.** Tryck på den här knappen för att skriva ut den aktuella anläggningsbilden på den skrivare som är standardskrivare på din dator. (För att skriva ut på en annan skrivare väljer du menyn *Arkiv | Skriv ut*) *Menymotsvarighet saknas*
-  **Spara ögonblicksbild.** Tryck på den här knappen för att spara den aktuella anläggningsbilden som en grafikfil på din dator. Filformat som stöds är GIF, PNG och JPEG. *Arkiv | Spara ögonblicksbild*
-  **Öppna tidstyrningsfönstret.** Den här knappen öppnar ett fönster där du ställer in dags-, vecko- och årsplaner. Se vidare under [Tidsstyrning](#)<sup>[41]</sup>. *Visa | Tidstyrning*

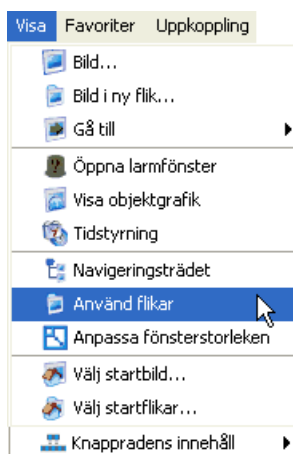
### 2.2.3 Flikar

Flikar kan användas för att snabbt navigera mellan olika anläggningsbilder i samma fönster. Flikarna visas precis under [knappraden](#)<sup>[5]</sup> (se bild nedan).



Genom att klicka på en flik visas den anläggningsbild som anges av namnet i fliken. T. ex. kan du i exemplet ovan växla mellan anläggningsbilderna med namnen *UC-IP* och *UC-X*

För att aktivera/inaktivera flikar väljer du menyn *Arkiv | Använd flikar*.



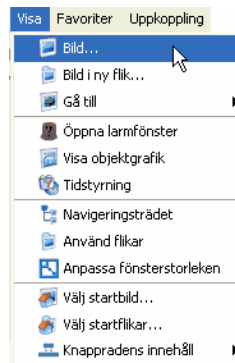
Om du väljer att [visa en anläggningsbild i en ny flik](#)<sup>[7]</sup> aktiveras flikarna automatiskt. När du öppnat din anläggning aktiveras flikarna automatiskt om din anläggning ställts in att startas med flikar (se vidare [Inställning av startflikar](#)<sup>[17]</sup>).

### 2.2.4 Visa anläggningsbilder

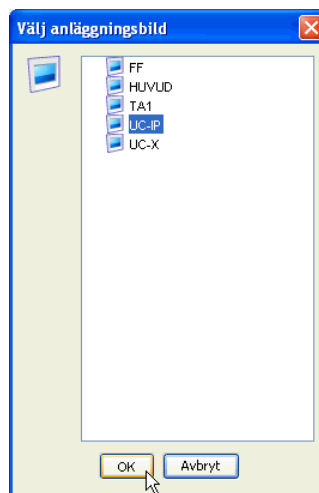
För att visa en specifik anläggningsbild ska du i normalfallet kunna klicka dig fram via länkar som skapats i anläggningsbilderna specifikt för din applikation. Se separat applikationsdokumentation. I det här avsnittet beskrivs hur du kan öppna en godtycklig anläggningsbild i din anläggning.

#### Visa bild

För att visa en godtycklig anläggningsbild i din anläggning väljer du menyn *Visa | Bild...*



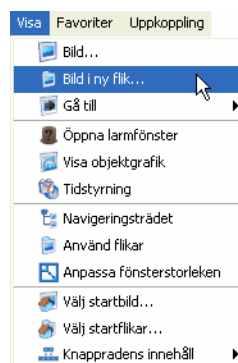
Då öppnas ett fönster där alla anläggningsbilderna i anläggningen visas. Välj den anläggningsbild du vill visa och klicka på OK.



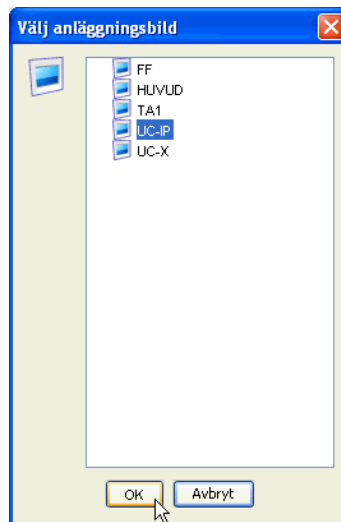
Bilden kommer att visas istället för den bild du just nu tittar på. Om du vill behålla den tidigare bilden i fönstret kan du istället välja att visa bilden i en ny flik.

### Visa bild i en ny flik

[Flikar](#)<sup>4)</sup> används för att snabbt kunna växla mellan olika anläggningsbilder i samma fönster. För att visa en godtycklig anläggningsbild i en ny flik väljer du menyn *Visa | Bild i ny flik ...*.



Välj därefter den anläggningsbild du vill visa och klicka på OK.



Anläggningsbilden kommer nu att öppnas i en ny flik i det fönster där menyvalet gjordes. Observera att om du är [uppkoppling mot ADP3000](#)<sup>[19]</sup> kommer enbart den aktiva fliken att uppdateras med nya värden från ADP3000. För att två anläggningsbilder ska vara aktiva samtidigt måste anläggningsbilderna vara i olika [fönster](#)<sup>[9]</sup>.

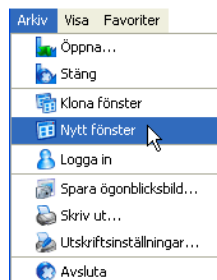
## 2.2.5 Fönster

För att kunna visa flera anläggningsbilder samtidigt måste du använda separata fönster. När du är [uppkoppling mot ADP3000](#)<sup>[19]</sup> kommer värden och diagram att uppdateras kontinuerligt i båda fönstren (förutsatt att inte något utav [larmfönstret](#)<sup>[31]</sup> eller terminalfönstret är öppet då dessa har högre prioritet).

Tänk på att inte ha för många fönster öppna samtidigt eftersom uppdateringshastigheten av data från ADP3000 påverkas negativt då antalet fönster ökar.

### Nytt fönster

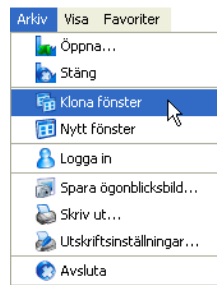
För att öppna ett nytt fönster väljer du menyalternativet *Arkiv | Nytt fönster*.



Det nya fönstret innehåller samma menyval och [knappar](#)<sup>[5]</sup> som [huvudfönstret](#)<sup>[4]</sup>, men inga anläggningsbilder visas. Du måste själv [välja vilka anläggningsbilder som ska visas](#)<sup>[7]</sup>.


### Klona fönster

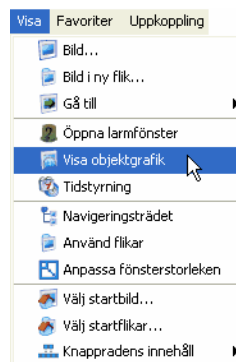
Om du väljer menyalternativet *Arkiv | Klona fönster* kommer ett nytt fönster att öppnas med samma menyval och [knappar](#)<sup>[5]</sup> som [huvudfönstret](#)<sup>[4]</sup>. Alla anläggningsbilder som är öppna i det fönster där du valde menyalternativet kommer också att öppnas i det nya fönstret. Det nya fönstret blir alltså helt identiskt med det tidigare fönstret.



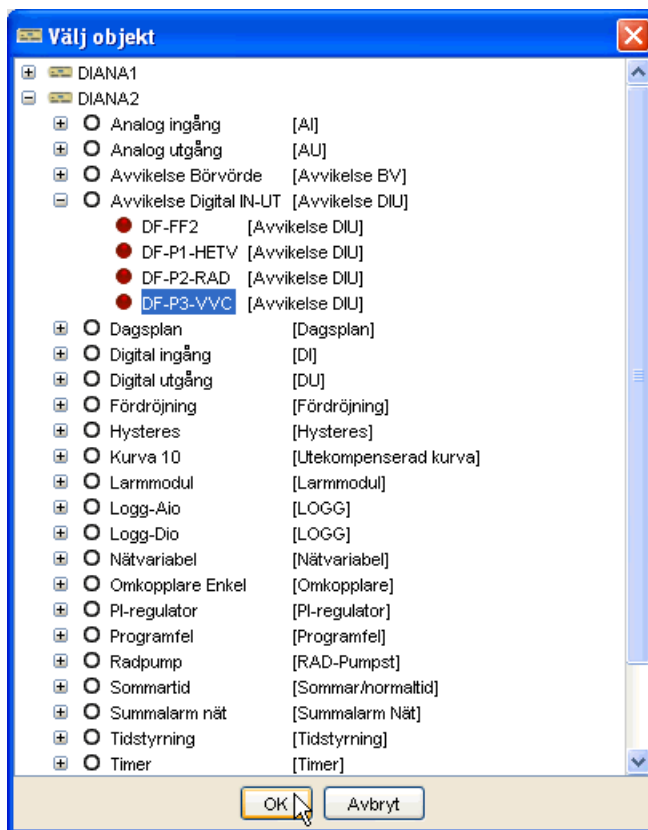
## 2.2.6 Objektgrafik

I anläggningsbilderna visas grafik där viss utvald information från ett flertal objekt sammanställs för att ge en översiktlig information om anläggningens status. Det går också att visa all information om ett specifikt objekt genom att titta på objektgrafiken för objektet. I anläggningsbilderna för just din anläggning finns det knappar som öppnar de objekt som är av intresse för din anläggning. Se separat dokumentation för detta. När du blivit bekant med din anläggning och vilka objekt som finns i anläggningen kan det dock vara smidigare att öppna objektgrafiken direkt istället för att göra det indirekt via anläggningsbilderna.

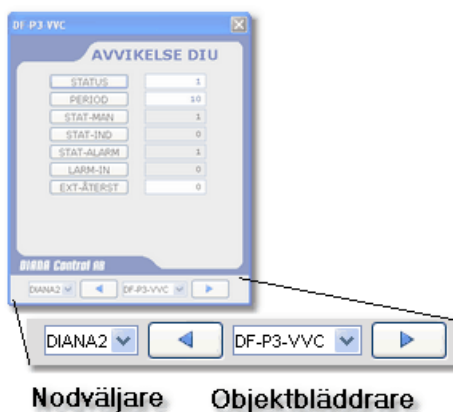
För att visa objektgrafiken för ett godtyckligt objekt i din anläggning väljer du menyalternativet *Visa / Visa objektgrafik* alternativt klickar du på knappen  i [knapppraden](#)<sup>5</sup>.



Då öppnas ett fönster med en lista på alla objekt som finns i anläggningen sorterade under noder och objekttyper. Välj det objekt du vill titta på och klicka OK. I exemplet nedan har vi valt ut objektet *DF-P3-VVC* som är av objekttypen *Avvikelse Digital IN-UT* och finns i nod *DIANA2*.




I fönstret som öppnas då du valt objekt visas förutom objektgrafiken även en objektbläddrare. I objektbläddraren finns en rullgardinsmeny som innehåller alla objekt som är av samma objekttyp och som finns i samma nod som det valda objektet. För att välja att se objektgrafiken i ett annat objekt av samma objekttyp väljer du objektet direkt ur rullgardinsmenyn eller bläddrar med knapparna vid sidan om menyn. För att välja mellan objekt ur en annan nod ändrar du noden i rullgardinsmenyn längst till vänster.

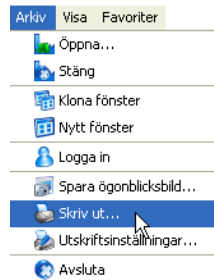


## 2.2.7 Utskrifter

### Skriver ut en anläggningsbild

Tryck på knappen  i [knappraden](#)<sup>[5]</sup> för att skriva ut den aktuella anläggningsbilden på den skrivare som är standardskrivare på din dator.

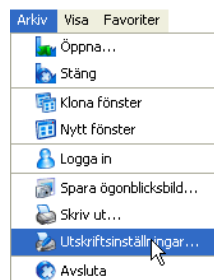
Om du vill skriva ut på en annan skrivare än den som är inställd som standardskrivare väljer du menyalternativet *Arkiv | Skriv ut...*



Diabild innehåller också specialfunktioner för att skriva ut grafer, loggvärden och larminformation. Se [Visa tidsdiagram](#)<sup>[20]</sup>, [Visa loggvärden](#)<sup>[22]</sup>, [Regressionskurvor](#)<sup>[29]</sup> och [Larmfönstret](#)<sup>[31]</sup>.

### Utskriftsinställningar

Du kan ställa in hur bakgrunden i anläggningsbilden ska skrivas ut genom att välja menyalternativet *Arkiv | Utskriftsinställningar*.



Då öppnas fönstret som visas nedan. Här kan du välja mellan alternativen *Vit bakgrund* eller *Skriv ut med bakgrundsfärg*. Eftersom många anläggningsbilder har en grå bakgrundsfärg kommer då en stor yta av utskriften att täckas av en grå färg som innebär att utseendet på skrivaren är detsamma som utseendet på skärmen, men samtidigt innebär det att skrivaren slits mer. Om du vill minska slitaget på skrivaren kan du då välja alternativet *Vit bakgrund*. En del anläggningsbilder använder sig av en bakgrundsbild istället för en bakgrundsfärg. Typiskt gäller detta bilder med komplicerad grafik som inklippta foton m.m. Sådana bilder kan ta lång tid att skriva ut och sliter självfallet också mer på skrivaren. Om du vill skriva ut en sådan anläggningsbild utan att skriva ut bakgrundsbilden avmarkerar du kryssrutan *Skriv ut bakgrundsbild*.




## 2.2.8 Navigering

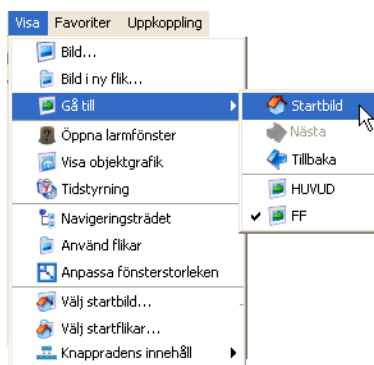
Det finns ett flertal sätt att växla mellan olika anläggningsbilder (dvs. navigera) i din anläggning. Du kan

- [öppna anläggningsbilder via programmenyn](#)<sup>[7]</sup>,
- [bläddra mellan flikar](#)<sup>[7]</sup>,
- [gå till startbilden](#)<sup>[13]</sup>,
- [bläddra bakåt och framåt](#)<sup>[13]</sup>,
- [gå till en specifik sida som du tidigare besökt](#)<sup>[13]</sup>,
- [använda navigeringsträdet](#)<sup>[14]</sup>,
- [gå till en sida som definierats i Favoriter-menyn](#)<sup>[15]</sup> eller
- klicka på en länk som definierats i anläggningsbilden. (Se separat applikationsdokumentation.)

### 2.2.8.1 Gå till startbilden



I varje anläggning finns en sida som definierats som startbild (se vidare [Inställning av startbild](#)<sup>[16]</sup>).

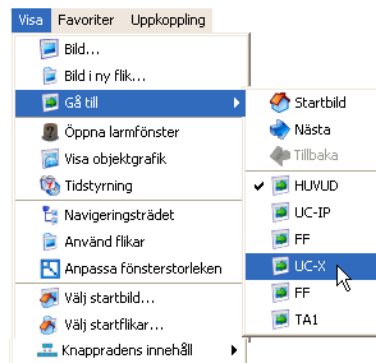
För att gå till startbilden kan du när som helst klicka på knappen  i [knappraden](#)<sup>[5]</sup>, alternativt välja menyn *Visa | Gå till | Startbild*.



Om du använder [flikar](#)<sup>[7]</sup> och startbilden är öppen i någon utav flikarna kommer den fliken att aktiveras. Att gå till startbilden är då alltså likvärdigt med att klicka på fliken där startbilden finns. Om du använder [flikar](#)<sup>[7]</sup> och startbilden **inte** är öppen i någon utav flikarna kommer startbilden att öppnas i den aktuella fliken och ersätta den tidigare anläggningsbilden.

### 2.2.8.2 Bläddra bakåt och framåt

Längst upp till vänster i [knappraden](#)<sup>[5]</sup> finns bakåt- och framåtknapparna ( ,  ). Dessa fungerar på motsvarande sätt som i en webbläsare. Med bakåtknappen går du till föregående sida och med framåtknappen kan du gå tillbaka till den sida du var på innan du tryckte på bakåtknappen. Diabild kommer ihåg de senaste 10 sidorna och du kan alltid välja att gå direkt till någon utav dessa sidor genom att välja menyn *Visa | Gå till | <anläggningsbild>* (där <anläggningsbild> är namnet på den anläggningsbild du vill gå till).

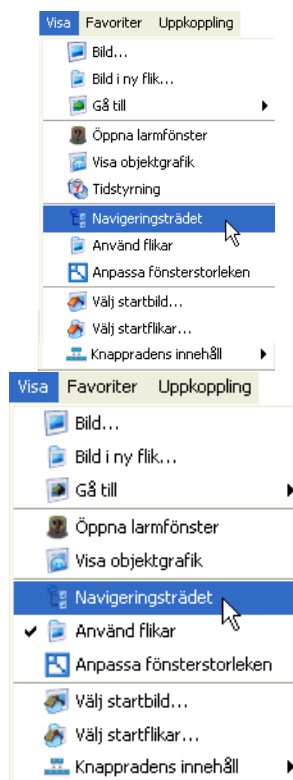


Om du använder [flikar](#) och den sida du bläddrar till är öppen i någon utav flikarna kommer den fliken att aktiveras.

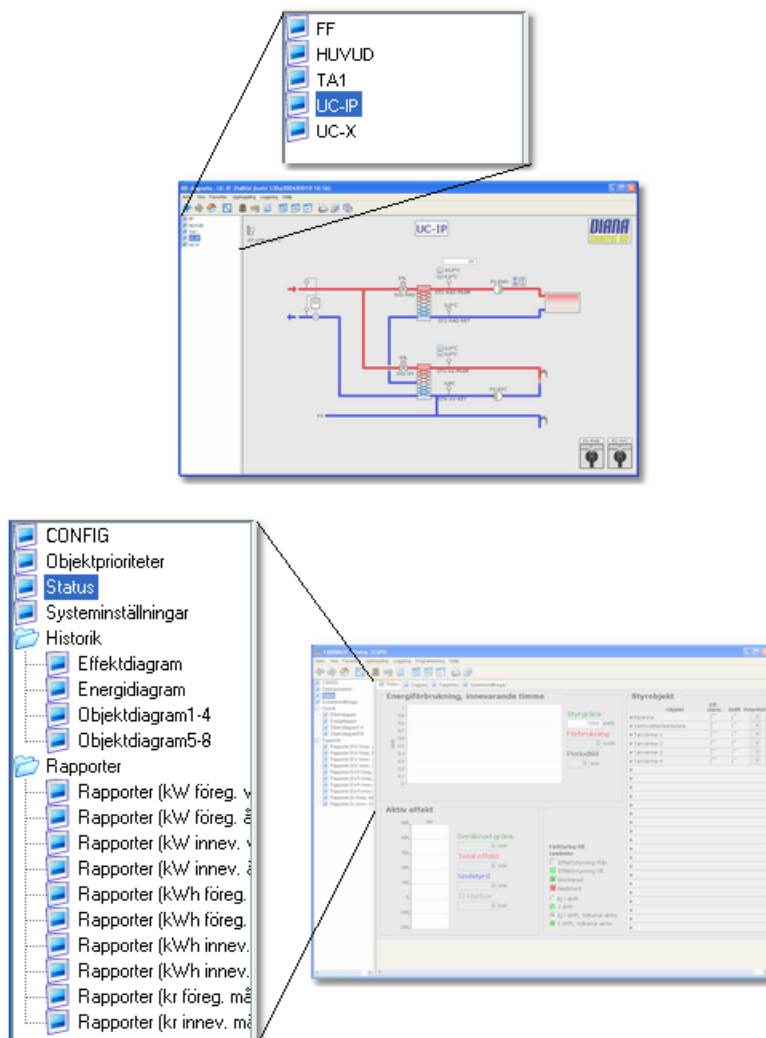
Om du använder [flikar](#) och den sida du bläddrar till **inte** är öppen i någon utav flikarna kommer startbilden att öppnas i den aktuella fliken och ersätta den tidigare anläggningsbilden.

### 2.2.8.3 Navigeringsträdet

I navigeringsträdet kan du bläddra mellan alla anläggningsbilder som finns i anläggningen. Detta är särskilt effektivt om du är väl förtrogen med din anläggning och vet hur dina anläggningsbilder är sorterade och vad de heter. Du aktiverar/inaktiverar navigeringsträdet via menyalternativet *Visa / Navigeringsträdet*.



När navigeringsträdet är aktivt visas det till vänster om anläggningsbilden. För att välja ut en anläggningsbild och visa den klickar du på den bild du vill titta på i navigeringsträdet.

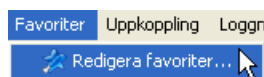


Om du använder [flikar](#) och den anläggningsbild du väljer är öppen i någon utav flikarna kommer den fliken att aktiveras.

Om du använder [flikar](#) och den anläggningsbild du väljer **inte** är öppen i någon utav flikarna kommer startbilden att öppnas i den aktuella fliken och ersätta den tidigare anläggningsbilden.

#### 2.2.8.4 Favoriter

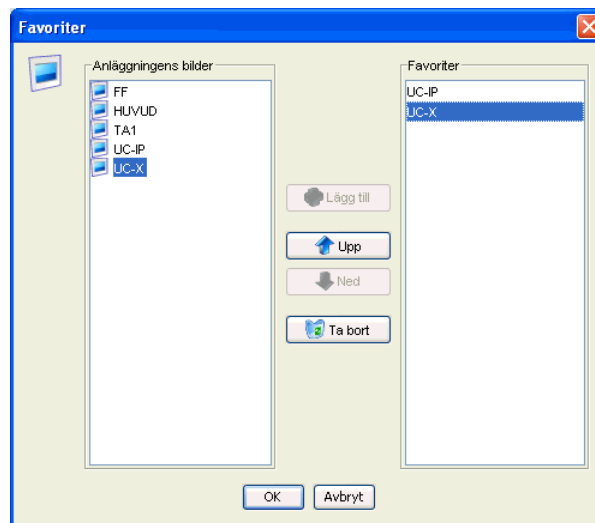
I menyn *Favoriter* kan du, precis som i en vanlig webbläsare, lägga till snabbänkar till olika sidor. För att redigera innehållet i Favoriter-menyn väljer du menyalternativet *Favoriter | Redigera Favoriter*.



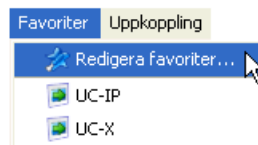
Då öppnas ett fönster där alla anläggningsbilder visas till vänster och de sidor du ställt in som Favoriter till höger.

- För att lägga till en anläggningsbild i Favoriter väljer du anläggningsbilden i den vänstra listan och klickar på knappen *Lägg till*.

- För att ta bort en anläggningsbild från Favoriter väljer du anläggningsbilden i den högra listan och klickar på knappen *Ta bort*.
- För att ändra ordningen inom Favoriter väljer du en utav anläggningsbilderna i den högra listan och klickar därefter på knapparna *Upp* eller *Ner*.



Med de inställningar som gjorts i exemplet ovan kommer Favoriter-menyn att se ut enligt nedan.




Genom att t.ex. välja menyalternativet *UC-IP* kommer anläggningsbilden *UC-IP* att visas.

Om du använder [flikar](#)<sup>[7]</sup> och den anläggningsbild du väljer är öppen i någon utav flikarna kommer den fliken att aktiveras.

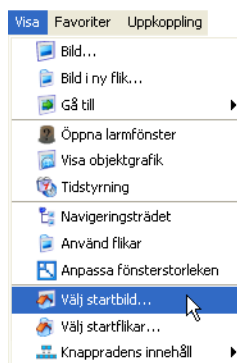
Om du använder [flikar](#)<sup>[7]</sup> och den anläggningsbild du väljer **inte** är öppen i någon utav flikarna kommer startbilden att öppnas i den aktuella fliken och ersätta den tidigare anläggningsbilden.

## 2.2.9 Inställning av startbild

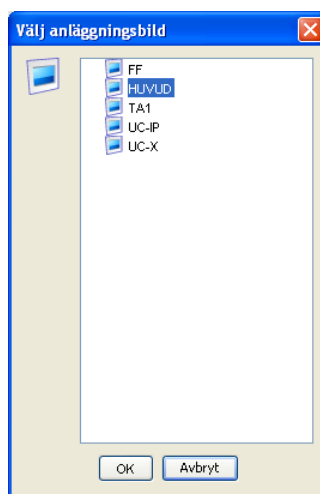
I varje anläggning finns en sida som definierats som startbild. Startbilden har två funktioner:

- Startbilden är den anläggningsbild som visas då du klickar på knappen  i [knappraden](#)<sup>[5]</sup>, alternativt väljer meny *Visa | Gå till | Startbild*.
- Om anläggningen **inte** använder sig av [startflikar](#)<sup>[17]</sup> är startbilden den bild som visas då anläggningen öppnas. (Startflikarna bör dock ställas in så att den bild som visas i den första [fliken](#)<sup>[7]</sup> är samma bild som startbilden.)

För att ställa in startbild väljer du meny *Visa | Välj startbild...*

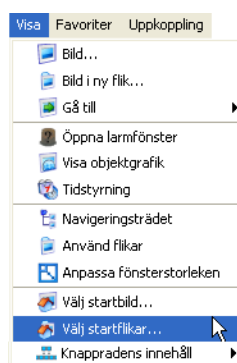


Välj därefter den anläggningsbild som ska vara startbild och klicka OK.



## 2.2.10 Inställning av startflikar

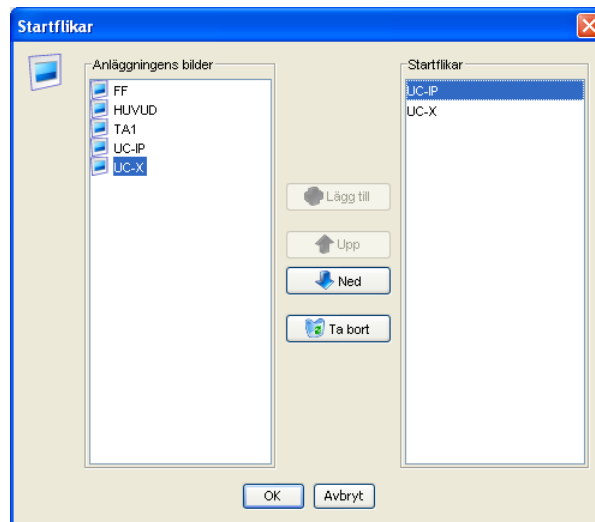
Flikar kan användas för att snabbt navigera mellan olika anläggningsbilder i samma fönster (se [Flikar](#)<sup>7</sup>). För att ställa in de flikar som ska visas när anläggningen öppnas väljer du menyalternativet *Visa | Välj startflikar...*



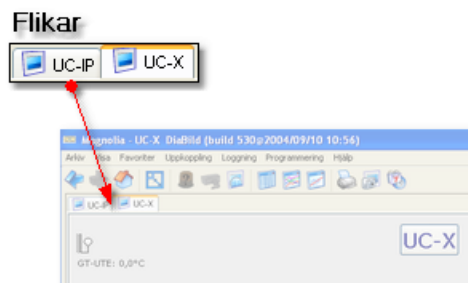
Då öppnas ett fönster där alla anläggningsbilder visas till vänster och de sidor du ställt in som startflikar till höger. Startfliklistan är sorterad uppifrån och ner, vilket motsvarar vänster till höger då flikarna ska placeras ut i huvudfönstret. Den anläggningsbild som är överst i startfliklistan kommer alltså att visas i en flik längst till vänster i huvudfönstret och det är också denna flik som aktiveras när anläggningen öppnas. (Om startflikar används är det alltså inte [startbilden](#)<sup>16</sup> som visas först när du

öppnar anläggningen.)

- För att lägga till en anläggningsbild som startflik väljer du anläggningsbilden i den vänstra listan och klickar på knappen *Lägg till*.
- För att ta bort en anläggningsbild från startflikarna väljer du anläggningsbilden i den högra listan och klickar på knappen *Ta bort*.
- För att ändra ordningen inom startflikarna väljer du en utav anläggningsbilderna i den högra listan och klickar därefter på knapparna *Upp* eller *Ned*.



Med de inställningar som gjorts i exemplet ovan kommer startflikarna se ut enligt nedan då du öppnar anläggningen.



Observera att startflikarna enbart påverkar anläggningens utseende då anläggningen öppnas. När du ändrat startflikarna måste du alltså stänga anläggningen och öppna den igen för att se hur förändringen ser ut.

## 2.3 Uppkoppling

I det här kapitlet beskrivs hur du kopplar upp dig mot ADP3000 för att anläggningsbilderna ska uppdateras i realtid med information från ADP3000. Det finns tre olika metoder att ansluta till ADP3000:

- **Direkt seriell**, d.v.s. du är ansluter från en COM-port på din PC via en korsad RS-232-kabel direkt till kontakten COM1 på ADP3000.

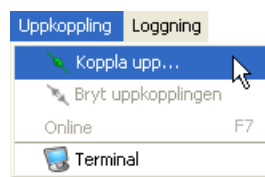
- **Modemuppkoppling**, d.v.s. din PC använder ett modem för att ringa upp ett annat modem som är anslutet till kontakten COM2 på ADP3000.
- **Uppkoppling via nät**, d.v.s. din PC är ansluten till samma TCP/IP-nätverk som ADP3000. Maximalt två användare kan vara inloggade samtidigt över nätverket mot ADP3000.

### 2.3.1 Uppkoppling mot ADP3000

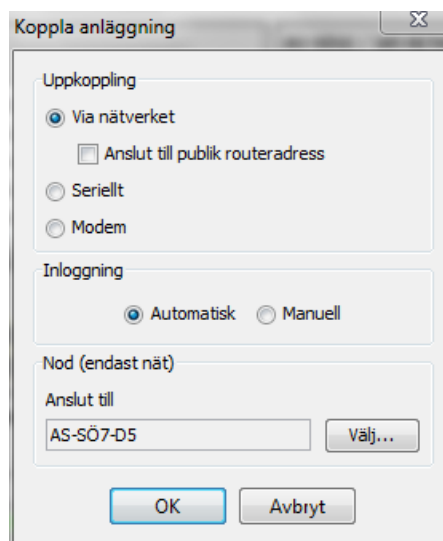
Om din anläggning är konfigurerad för automatisk uppkoppling (se *Diabild - Operatörsmanual*) kommer du automatiskt att kopplas upp mot ADP3000 när anläggningen öppnas med den uppkopplingsmetod som är förinställd på din dator. Om automatisk uppkoppling inte används eller om du har brutit den automatiska uppkopplingen så kopplar du upp enligt nedanstående anvisningar.

#### Koppla upp

Välj menyn *Uppkoppling* | *Koppla upp...* .



Klicka OK för att koppla upp enligt den metod som är förinställd på din dator. (Se *Diabild - Operatörsmanual* för information om hur du ändrar den förinställda uppkopplingsmetoden och övriga uppkopplingsinställningar.)



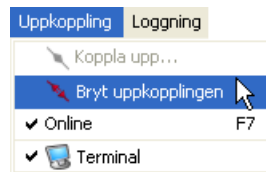
- För att ändra uppkopplingsmetod väljer du i rullgardinsmenyn i rutan *Uppkoppling* något utav alternativen [Direkt](#), [Modem](#) eller [Via nätverket](#)<sup>[18]</sup>.
- I rutan *Inloggning* kan du välja att logga in manuellt, vilket inte rekommenderas för den vanliga användaren. Vid manuell inloggning öppnar Diabild en terminaluppkoppling mot ADP3000 och du får sedan själv skriva in de kommandon som krävs för inloggning och modeminitiering m.m.
- Vid nätverksuppkoppling är det möjligt att välja vilken nod du ska koppla upp dig mot. (Modem och seriell uppkoppling är fysiskt knutna till en specifik nod och det går därför bara att göra en

uppkoppling mot just den noden.) Klicka på Välj-knappen längst ner till höger i uppkopplingsfönstret för att ändra vilken nod du ska ansluta dig mot. (Observera att det enbart är intressant att ändra nodinställningen om du ska använda terminaluppkopplingen. Alla DUCar är konfigurerade så att de alltid har kontakt med alla andra DUCar på nätverket, vilket därmed innebär att Diabild kan kopplas upp mot vilken DUC som helst i nätverket eftersom all information är tillgänglig från alla DUCar.)

- Vid anslutning till en anläggning som är ansluten till Internet via en ADSL-router eller liknande skall "Anslut til publik routeradress" markeras.

### Bryta uppkopplingen

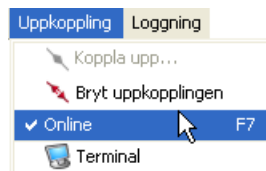
För att bryta uppkopplingen väljer du menyn *Uppkoppling | Bryt uppkopplingen*.




### 2.3.2 Online- och offlineläge

När du inte är uppkopplad mot ADP3000 är informationen som visas i anläggningsbilderna baserad på den information som finns i PC:n. När du sedan kopplar upp dig mot ADP3000 används istället data som kontinuerligt hämtas från ADP3000. (Se vidare Onlinevärden och PC-värden.) För att snabbt kunna växla mellan dessa två lägen utan att behöva gå igenom uppkopplingsproceduren på nytt finns en möjlighet att välja offlineläge när du är uppkopplad. Din uppkoppling mot ADP3000 behålls då, men informationen som visas i bilderna är densamma som om du inte skulle vara uppkopplad.

När du är uppkopplad mot ADP3000 kan du växla mellan online- och offlineläge genom att välja menyn *Arkiv | Online*.



Du kan också trycka på F7-tangenten eller klicka på knappen  i [knappraden](#)<sup>5)</sup>. Knappen visar aktuell status, vilket kan vara något av följande:

 (dimmad knapp)

**Ej uppkopplad.** Du har för närvarande ingen uppkoppling mot ADP3000. Informationen som visas i anläggningsbilderna baseras på den information som finns i PC:n. (Se Onlinevärden och PC-värden.)

 (grön kabel)

**Online.** Du är för närvarande uppkopplad mot ADP3000 och är i onlineläge, dvs. informationen som visas i anläggningsbilderna baseras på verklig data som kontinuerligt hämtas från ADP3000. (Se Onlinevärden och PC-värden.)

 (röd kabel)

**Offline.** Du är för närvarande uppkopplad mot ADP3000, men har valt offlineläge, dvs. informationen som visas i

anläggningsbilderna baseras på den information som finns i PC:n. (Se Onlinevärden och PC-värden.)

### 3 Mätvärdeshantering

I det här kapitlet beskrivs hur du

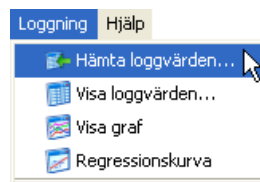
- [hämtar loggvärden](#)<sup>[21]</sup> från ADP3000,
- [visar loggvärdena i tabellform](#)<sup>[22]</sup> och
- [visar loggvärdena i grafer](#)<sup>[25]</sup>.

Läs mer om hur du konfigurerar mätvärdeshanteringen i *Diabild - Operatörsmanual*.

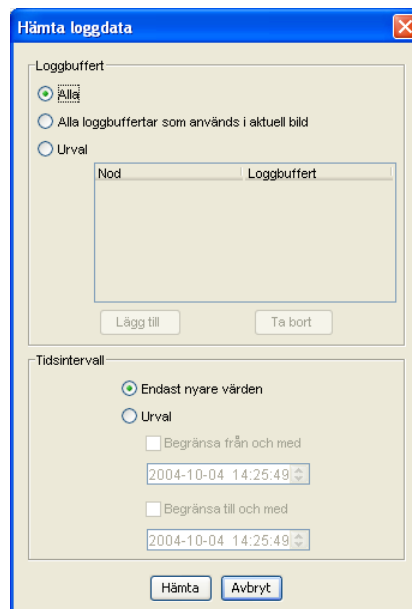
#### 3.1 Hämta loggvärden

För att du ska kunna titta på loggvärden från ADP3000 krävs att loggvärdena hämtats från ADP3000 och lagrats i det arkiv som är definierat för Diabild. Logghämtningen kan göras manuellt eller ställas in att göras arkiv med jämna intervall. Läs mer om hur du konfigurerar mätvärdeshanteringen i *Diabild - Operatörsmanual*.

När du uppkopplad mot ADP3000 kan du alltid hämta loggvärden manuellt genom att välja menyn *Loggning | Hämta loggvärden...*



Då öppnas fönstret som visas nedan.



## Loggbuffert

Du kan välja vilka loggbuffertar som ska hämtas. Alternativen är:

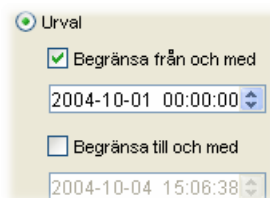
- **Alla**, d.v.s. alla loggbuffertar som finns i alla noder i anläggningen kommer att hämtas.
- **Alla loggbuffertar som används i aktuell bild**. Anläggningsbilder som visar grafer hämtar information ur normalt en specifik loggbuffert, men det kan även vara flera loggbuffertar. Med det här hämtningalternativet hämtas bara de loggbuffertar som behövs för just den graf eller de grafer som visas i den aktuella anläggningsbilden.
- **Urval**. Här väljer du själv vilka loggbuffertar som ska hämtas. Klicka på *Lägg till* för att lägga till en loggbuffert i listan över loggbuffertar som ska hämtas. För att ta bort en loggbuffert ur listan markerar du loggbufferten och klickar på *Ta bort*.

De loggbuffertar som är tillgängliga för hämtning bestäms av de loggobjekt som finns i anläggningen.

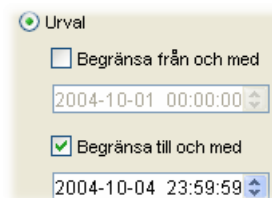
## Tidsintervall

Endast de loggar som har en tidsstämpel som är inom det angivna tidsintervallet hämtas. Tidsintervallet kan ställas in enligt följande:

- **Endast nyare värden**, d.v.s värden som är äldre än värden som redan hämtats till arkivet kommer inte att hämtas igen.
- **Urval**, d.v.s. du bestämmer själv tidsintervallet. Se exempel nedan.




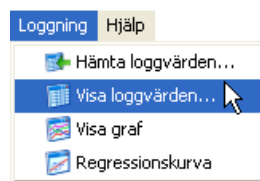
**Exempel 1.** Alla loggar med tidsstämpel senare eller lika med 2004-10-01 00:00:00 kommer att hämtas. Ingen begränsning görs framåt i tiden.



**Exempel 2.** Alla loggar med tidsstämpel som är äldre än eller lika med 2004-10-04 23:59:59 kommer att hämtas. Ingen begränsning görs bakåt i tiden.

## 3.2 Visa loggvärden

För att visa loggvärden i tabellform klickar du på knappen  i [knappraden](#) <sup>[5]</sup> eller väljer menyn *Loggning | Visa mätvärden...* .



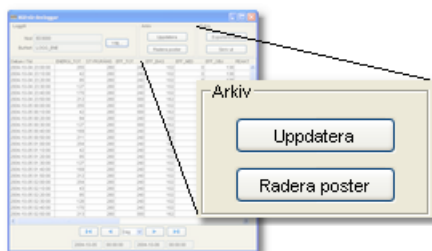
Då öppnas mätvärdesfönstret som visas nedan. Här kan du visa alla loggvärden som finns i arkivet, d.v.s. loggar som har [hämtats från ADP3000](#) <sup>[19]</sup>

Datum / Tid	IND-LA34-...	IND-LA34-...	IND-LA34-...	IND-LA34-...	IND-LA34-...	IND-LA34-...	IND-LA34-...
2010-03-05 06:00:00	0	0	0	0	0	0	0
2010-03-05 09:40:00	0	0	0	0	0	0	0
2010-03-05 10:00:00	0	0	0	0	0	0	0
2010-03-05 11:25:00	0	0	0	0	0	0	0
2010-03-05 11:31:00	0	0	0	0	0	0	0
2010-03-05 12:18:00	0	0	0	0	0	0	0
2010-03-05 14:05:00	0	0	0	0	0	0	0
2010-03-05 14:06:00	0	0	0	0	0	0	0
2010-03-05 14:08:00	0	0	0	0	0	0	0
2010-03-05 16:04:00	0	0	0	0	1	1	1
2010-03-05 16:05:00	0	0	0	0	1	1	1
2010-03-05 17:28:00	0	0	0	0	1	1	1
2010-03-05 22:00:00	0	0	0	0	1	1	1

### Loggkanaler

Välj vilka kanaler du vill visa loggvärden från överst till vänster i fönstret.

### Arkiv



- Du hämtar nya loggvärden genom att klicka på knappen *Uppdatera*. Detta är exakt samma sak som att välja programmenyn [Loggning | Hämta loggvärden...](#)<sup>[21]</sup>.
- För att radera loggvärden ur arkivet används knappen *Radera poster*. Se vidare nedan.

### Radera poster

Du kan radera loggvärden ur arkivet antingen genom att markera de poster som ska raderas eller genom att ange ett tidsintervall.

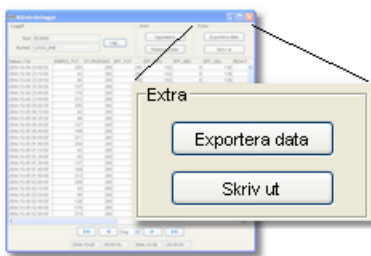
**Markering av poster.** För att enkelt markera flera komponenter åt gången kan du använda dig av CTRL- och SHIFT-tangenten enligt vanlig Windowsstandard. Med CTRL-A markerar du alla loggvärden som visas i tabellen. När du markerat de poster som ska raderas klickar du på knappen *Radera poster...*. Då öppnas ett fönster där du kan välja mellan alternativen *Markerade* eller *Intervall i Loggfil*. Välj alternativet *Markerade* och klicka *Radera*.

**Ange tidsintervall.** För att markera poster inom ett visst tidsintervall klickar du på knappen *Radera poster...*. Välj alternativet *Intervall i loggfil* i det fönster som öppnas. I rullgardinsmenyn *Loggfil* kan du välja att begränsa urvalet av loggvärden till en specifik loggfil. Tidsintervallet anger du i fälten *Begränsa från och med* och *Begränsa till och med*. Se exempel nedan. När du valt tidsintervall klickar du på knappen *Radera*.

**Exempel 1.** Alla loggvärden (i alla loggfiler) med tidsstämpel senare eller lika med 2004-10-05 00:00:00 kommer att raderas. Ingen begränsning görs framåt i tiden.

**Exempel 2.** Alla loggvärden (i alla loggfiler) med tidsstämpel som är äldre än eller lika med 2004-09-30 23:59:59 kommer att raderas. Ingen begränsning görs bakåt i tiden.

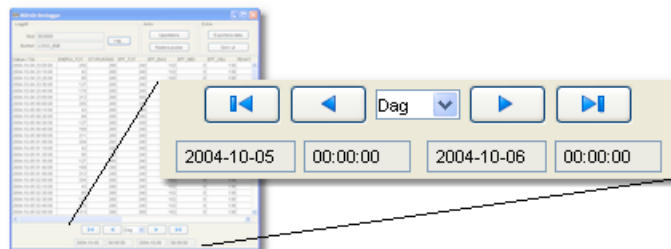
### Exportera till Excel / Skriv ut



- För att exportera de loggvärden som visas i tabellen till Excel klickar du på knappen *Exportera data*. Excelfilen som skapas kommer att bestå av ett enkelt arbetsblad med loggvärdena ordnade precis enligt tabellen i mätvärdesfönstret.
- Klicka på knappen *Skriv ut* för att skriva ut loggvärdena som visas i tabellen.

### Intervallväljaren

I intervallväljaren längst ner i mätvärdesfönstret väljer du inom vilket tidsintervall som loggposter från den aktuella loggfilen ska visas. Aktuellt tidsintervall visas i textfälten (i exemplet nedan visas intervallet 2004-10-05 till 2004-10-06).



Längden på tidsintervallet väljer du i rullgardinsmenyn i mitten av intervallväljaren. Därefter bläddrar du med pilknapparna som har följande funktioner:

Knapp    Funktion



Gå till de äldsta loggvärdena.



Bläddra bakåt en period motsvarande längden på det valda tidsintervallet.



Bläddra framåt en period motsvarande längden på det valda tidsintervallet.




Gå till de nyaste loggvärdena.

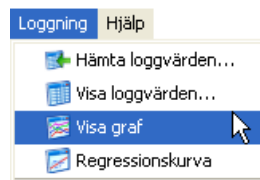
### 3.3 Grafer

I Diabild finns ett flertal möjligheter till grafisk presentation av realtidsdata och historisk data från arkivet. Grafer kan byggas in i anläggningsbilderna och förinställas till att visa ett bestämt urval av loggkanaler. För visning av historisk data finns dessutom en möjlighet att visa generella grafer där du kan bestämma innehållet fritt. Det finns två typer av sådana grafer:

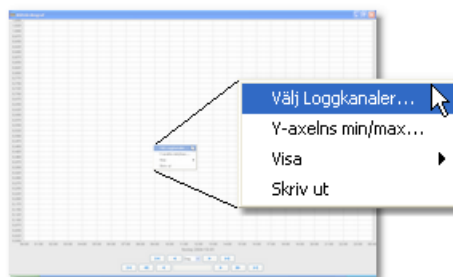
- [Tidsdiagram](#)<sup>[25]</sup>. I ett tidsdiagram kan du visa en eller flera loggkanaler som funktion av tiden.
- [Regressionskurvor](#)<sup>[29]</sup>. I en regressionskurva plottas en loggkanal som funktion av en annan loggkanal för att studera beroende mellan kanalerna. Denna funktion kan till exempel användas för att ta fram E/T-diagram.

#### 3.3.1 Visa valfria loggvärden i ett tidsdiagram

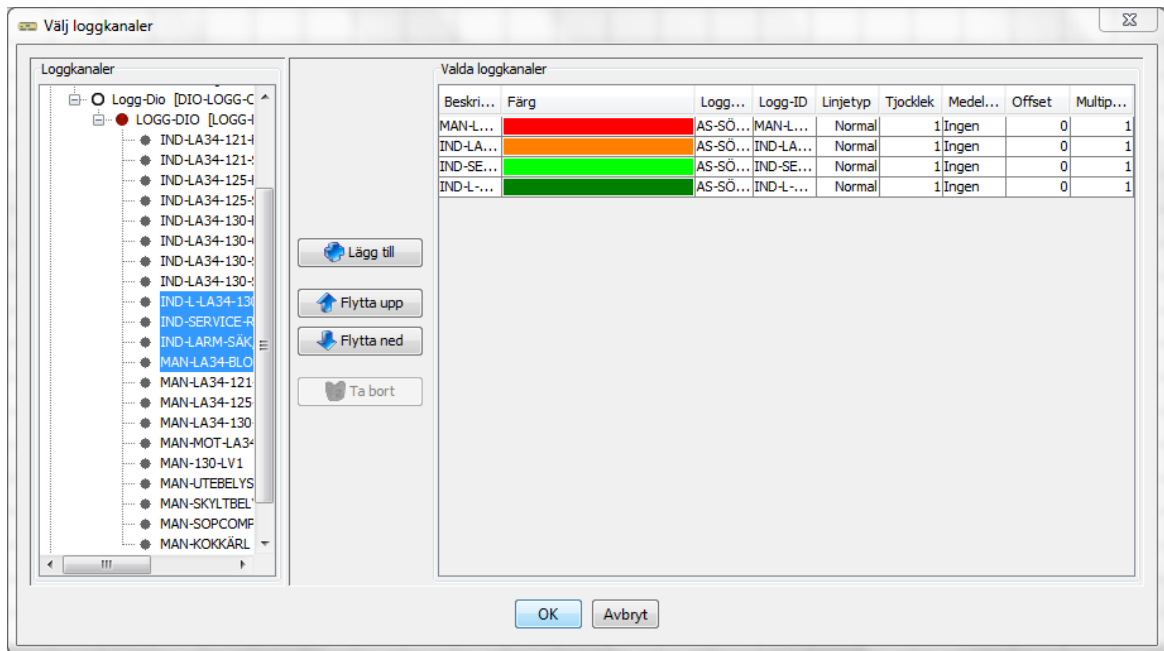
För att visa godtyckliga loggvärden i en graf skapar du ett *användardefinierat tidsdiagram* genom att klicka på knappen  i [knappraden](#)<sup>[5]</sup> eller genom att välja menyn *Loggning | Visa graf...* .



Då öppnas ett graffönster som fyller hela skärmen. För att välja ut loggkanaler att visa i fönstret klickar du på höger musknapp. Då visas en popup-meny där du väljer det översta alternativet *Välj Loggkanaler...* . (Se vidare under [Visa tidsdiagram](#)<sup>[26]</sup> för mer information om inställningarna i popup-menyn).

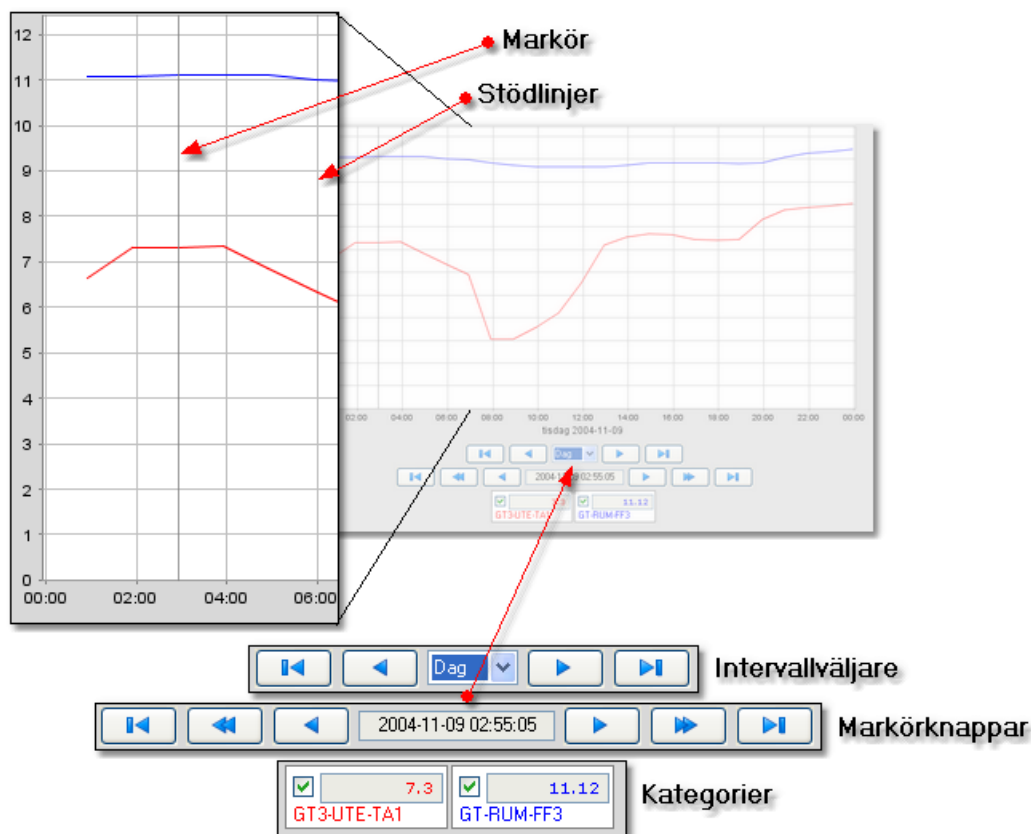


Då öppnas ett fönster där alla tillgängliga loggkanaler i alla noder visas till vänster och de loggkanaler som för tillfället är valda till höger.



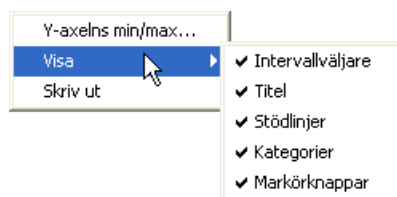
### 3.3.1.1 Visa tidsdiagram

Alla tidsdiagram, både [användardefinierade tidsdiagram](#)<sup>[25]</sup> och diagram som finns i anläggningsbilder, innehåller ett antal standardiserade beståndsdelar. Se exempeldiagrammet nedan. Genom att föra muspekaren över grafen och klicka på höger musknapp öppnas en pop-up meny där du kan ställa in vilka av beståndsdelarna som ska visas.



### Popup-menyn

Genom att föra muspekaren över grafen och klicka på höger musknapp öppnas en popup-menyn vars innehåll är något olika beroende på om tidsdiagrammet är ett [användardefinierat tidsdiagram](#)<sup>[25]</sup> eller ett diagram som är en del av en anläggningsbild. Popup-menyn innehåller i båda fallen en undermeny *Visa* där du kan ställa in vilka beståndsdelar i tidsdiagrammet som ska visas. Grafutrymmet blir större ju färre beståndsdelar som visas.

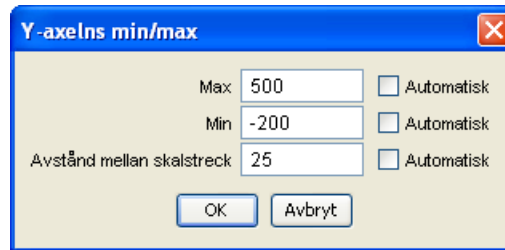


### Utskrifter

I popup-menyn finns ett alternativ *Skriv ut* som du kan välja för att skriva ut grafen. Om diagrammet är en del av en anläggningsbild kommer inte den omgivande anläggningsgrafiken att skrivas ut, vilket är fallet om den vanliga [utskriftsfunktionen](#)<sup>[12]</sup> används.

### Skalan på y-axeln

För att ställa in skala på y-axeln väljer du menyalternativet *Y-axelns min/max...* ur popupmenyn. Då öppnas fönstret som visas nedan där du ställer tre parametrar för att formatera y-axeln; *Max*, *Min* och *Avstånd mellan skalstreck*. För varje parameter kan du bocka för rutan *Automatisk* och då kommer Diabild automatiskt att ställa in ett lämpligt värde baserat på de loggvärden som visas i grafen.



### Markör och markörknappar

Om du klickar någonstans i grafområdet kommer en markör att visas på den loggtidpunkt som är närmst den tidpunkt där muspekaren befinner sig (se bild ovan). Den markerade loggtidpunkten skrivs ut mellan markörknapparna under grafen. Om den aktuella grafen visar kategorier (se vidare längre ner) så visas de aktuella loggkanalernas värde vid den markerade loggtidpunkten i kategorifälten. För att ändra markörens position kan du använda markörknapparna som har följande funktioner:

<u>Knapp</u>	<u>Funktion</u>
--------------	-----------------

	Flytta markören till det första värdet i det aktuella tidsintervallet.
	Stega markören fem positioner bakåt.
	Stega markören till föregående loggtidpunkt.
	Stega markören till nästa loggtidpunkt.
	Stega markören fem positioner framåt.
	Flytta markören till det sista värdet i det aktuella tidsintervallet.

Markörknapparna visas endast om menyalternativet *Visa | Markörknappar* i popup-menyn är förböckat.

### Intervallväljare

I intervallväljaren väljer du inom vilket tidsintervall som loggvärden ska visas. Längden på tidsintervallet väljer du i rullgardinsmenyn i mitten av intervallväljaren. Därefter bläddrar du med pilknapparna som har följande funktioner:

<u>Knapp</u>	<u>Funktion</u>
--------------	-----------------

	Gå till de äldsta loggvärdena.
	Bläddra bakåt en period motsvarande längden på det valda tidsintervallet.
	Bläddra framåt en period motsvarande längden på det valda tidsintervallet.
	Gå till de nyaste loggvärdena.

Intervallväljaren visas endast om menyalternativet *Visa | Intervallväljare* i popup-menyn är förböckat.

### Kategorier

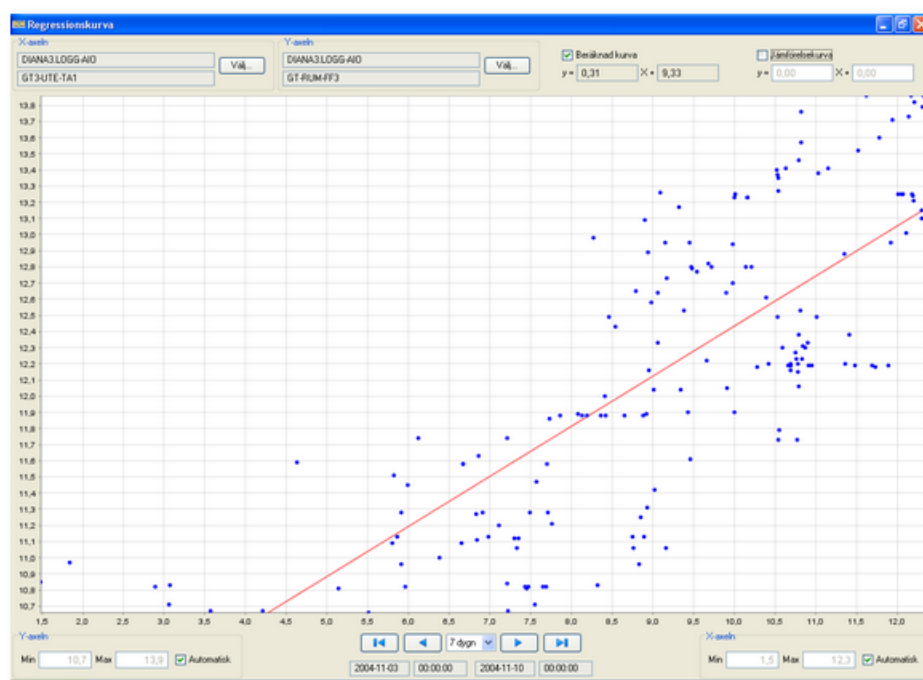
Kategorifälten visar förklaringar och färgkodningar för de loggkanaler som visas i grafen. Här visas också loggvärdena vid den loggtidpunkt som bestäms av markörens position. Kategorierna visas endast om menyalternativet *Visa | Kategorier* i popup-menyn är förböckat.


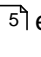
## Stödlinjer

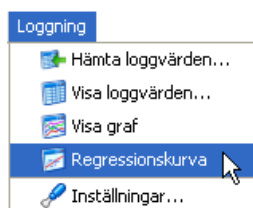
Stödlinjerna som är förlängningar av skalstrecken (se bilden ovan) visas endast om menyalternativet *Visa | Stödlinjer* i popup-menyn är förbocket.

### 3.3.2 Regressionskurvor

I en regressionskurva visas en loggkanal som funktion av en annan loggkanal under en viss tidsperiod. Diabild beräknar också en linjär regressionskurva som visar det linjära beroendet mellan de två loggkanalerna. I exemplet nedan visas temperaturen i ett rum som funktion av utetemperaturen för olika tidpunkter under en 7-dygns period. De blåa punkterna visar mätningarna medan den röda linjen visar den beräknade regressionskurvan.



För att visa en regressionskurva klickar du på knappen  i [knappraden](#)  eller väljer menyn *Loggning | Regressionskurva...*



Ett tomt diagram öppnas i ett nytt fönster. I fönstret finns ett antal inställningsmöjligheter:

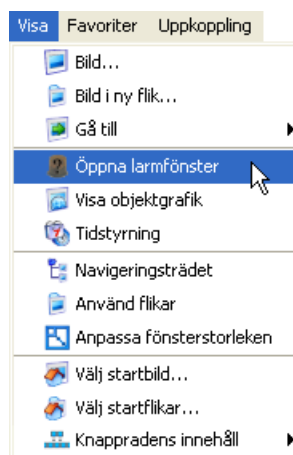
- **X-axeln och Y-axeln** - Här väljer du vilka loggkanaler som ska visas i diagrammet.
- **Beräknad kurva** - Markera kryssrutan om du vill visa en beräknad linjär regressionskurva i diagrammet. De beräknade koefficienterna visas i textfälten.


- **Jämförelsekurva** - Förutom den beräknade kurvan kan en manuellt inställd linjär jämförelsekurva visas. För att visa denna, skriv in koefficienterna för kurvan i textfälten och markera kryssrutan.
- **Y-axeln, min och max** - Y-skalan är förinställd så att mätområdet som visas utgörs av det högsta resp. lägsta värdet på den loggkanal som är inkopplad på y-axeln. För att ändra skalan, avmarkera kryssrutan *Automatisk* och skriv in skalan i textfälten *Min* och *Max*.
- **X-axeln, min och max** - Motsvarande som ovan, men för X-skalan.
- **Intervallväljaren** - I intervallväljaren längst ner väljer du vilket tidsintervall som ska studeras.

För att skriva ut kurvan, klicka med höger musknapp på diagrammet och välj *Skriv ut* i popup-menyn som då öppnas.

## 4 Larmhantering

All larmhantering i Diabild sker från larmfönstret som du når genom att välja menyalternativet *Visa / Öppna larmfönster*.




Du kan också klicka på knappen  i [knappraden](#)<sup>[5]</sup>. [Larmsymbolen](#)<sup>[30]</sup> som visas i knappen ser annorlunda ut beroende på nuvarande larmstatus.

### 4.1 Larmsymbolen


Olika larmsymboler visas i larmknappen i [knappraden](#)<sup>[5]</sup> beroende på aktuell larmstatus. Följande symboler kan förekomma:

 (dimmad lampa)

**Ej online.** Eftersom du för närvarande inte är [online](#)<sup>[20]</sup> är aktuell larmstatus okänd.

 (grön lampa)

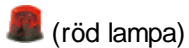
**Inga larmpunkter är larmade eller okvitterade.**

 (gul lampa)

**Larmpunkter som tidigare varit larmade och ännu inte kvitterats finns.**

 (orange lampa)

**Larmpunkter som är larmade finns och alla är kvitterade.**

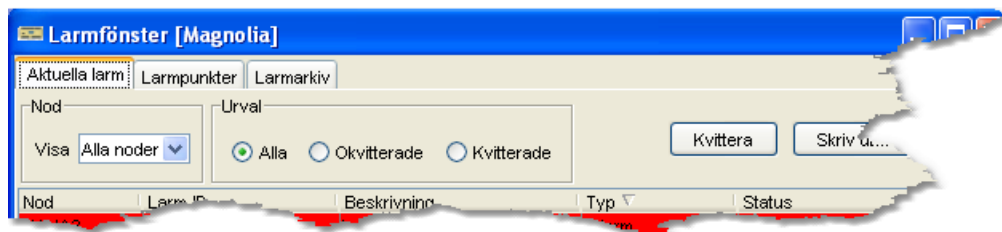


Larmpunkter som är larmade och ej kvitterade finns.

## 4.2 Larmfönstret

Larmfönstret innehåller följande flikar:

- **Aktuella larm**<sup>[31]</sup>. Här visas de larmpunkter som för tillfället är larmade eller okvitterade. Okvitterade larm kan **kvitteras**<sup>[32]</sup>. Fliken *Aktuella larm* visas endast när du är **online**<sup>[20]</sup>.
- **Larmpunkter**<sup>[34]</sup>. I denna flik visas alla larmpunkter som finns definierade i systemet. Härifrån gör du också alla **inställningar för larmpunkterna**<sup>[35]</sup>.
- **Larmarkiv**<sup>[35]</sup>. Här kan du titta på historiska larm och kvitteringar.



När larmfönstret är öppet och du är **online**<sup>[20]</sup> kommer larmfönstret med jämna mellanrum att uppdateras med information från Diabild. Larmfönstret har prioritet över hämtningen som behövs för att uppdatera anläggningsbilderna, vilket betyder att anläggningsbilderna inte uppdateras om larmfönstret är öppet.

### 4.2.1 Aktuella larm

Fliken *Aktuella larm* i larmfönstret har följande innehåll:

Nod /	Larm-ID	Typ	Status	Datum / Tid
AS-S05-D1	LARM-NÄT	A-larm	Okvitterad, ej larmad	
AS-S06-D3	LARM-GT11-VV-H	B-larm	Okvitterad, ej larmad	
AS-S07-D6	LARM-GP11-PF-LA07	B-larm	Okvitterad, larmad	
AS-S031-D112	LARM-B-FASTIGHET	B-larm	Okvitterad, ej larmad	2010-03-07 14:10:34
AS-S031-D112	LARM-A-FASTIGHET	A-larm	Okvitterad, ej larmad	2010-03-07 14:10:34
AS-S031-D112	LARM-B-SPR-SPRC	B-larm	Kvitterad, larmad	2010-03-05 12:18:47
AS-S031-D112	LARM-B-SPR-PUMPC	B-larm	Okvitterad, ej larmad	2010-03-05 15:18:11
AS-S031-D112	LARM-A-SPR-PUMPC	A-larm	Okvitterad, ej larmad	2010-03-05 15:18:13
AS-S031-D112	LARM-OLJEAVSK-DAGV	B-larm	Kvitterad, larmad	2010-03-05 12:18:47
AS-S031-D112	LARM-A-GOLD-LA32	A-larm	Okvitterad, larmad	2010-03-07 20:35:52
AS-S032-D114	LARM-GOLV-104-GT61	B-larm	Okvitterad, ej larmad	2010-03-06 05:04:05
AS-S032-D114	LARM-GOLV-103-GT61	B-larm	Okvitterad, ej larmad	2010-03-06 02:31:57

#### Larmtabellen

När larmfönstret öppnas visas i larmtabellen alla larmpunkter i anläggningen som för tillfället är

larmade och/eller okvitterade. Du kan sortera larmtabellen i bokstavsordning efter innehållet i vilken som helst av kolumnerna genom att klicka i kolumnrubriken för den kolumn du vill sortera efter. Färgkodningen av larmpunkterna är densamma som för [larmsymbolen](#)<sup>[30]</sup>:

- **Röd** = Larmad, okvitterad
- **Orange** = Larmad, kvitterad
- **Gul** = Ej längre larmad men okvitterad

Se avsnittet [Larmkvittering](#)<sup>[32]</sup> för information om hur du kvitterar larm.

Du kan begränsa urvalet av larmpunkter som visas. I rullgardinsmenyn *Nod* kan du välja att bara visa larmpunkter som finns i en specifik nod. I rutan *Urval* har du följande alternativ för begränsning av urvalet av larmpunkter:

- **Alla**. Alla larmpunkter som är larmade och/eller okvitterade visas.
- **Okvitterade**. Alla okvitterade larmpunkter visas.
- **Kvitterade**. Alla larmpunkter som är larmade men kvitterade visas.

### Utskrifter

Klicka på knappen *Skriv ut...* för att skriva ut larmtabellen.

### Uppdatera

Larminformation hämtas kontinuerligt från ADP3000. Längst ner på sidan visas status för hämtningen i en vågrät stapel. Om stapelns utseende är enligt nedan betyder det att just nu hämtas larminformation.



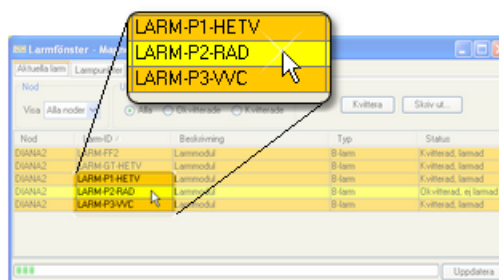
Om stapelns utseende istället är enligt nedan betyder det att Diabild just nu inte hämtar larminformationen. Stapeln visar tiden till nästa uppdatering. Om du vill uppdatera larminformationen genast, klicka på knappen *Uppdatera*.



#### 4.2.1.1 Larmkvittering

##### Kvittera ett enskilt larm

För att kvittera ett enskilt larm dubbelklickar du i tabellen med [aktuella larm](#)<sup>[31]</sup> på det larm du vill kvittera.

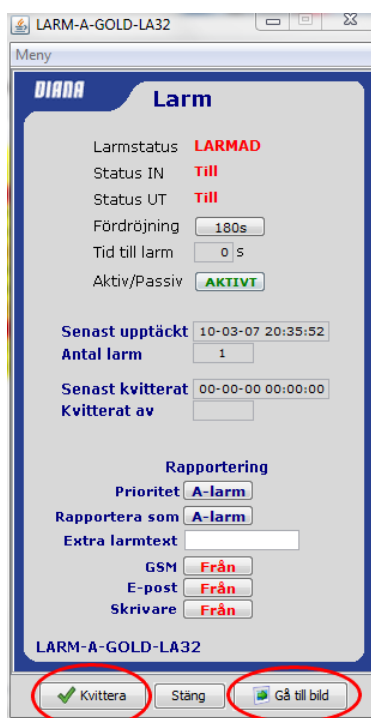


Då öppnas ett fönster med information om det specifika larmet. (Se avsnittet [Larmobjektet](#)<sup>[38]</sup> för mer information om det som visas i fönstret.)

Ett klick på knappen *Kvittera* längst ner i fönstret kvitterar larmet.

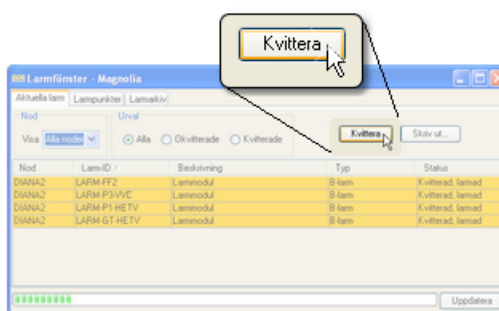
Ett klick på *Gå till bild* byter anläggningsbild i huvudfönstret till den sida där larmet visas i bild. Finns det flera bilder med samma larm öppnas en popup där man väljer vilken sida man vill gå till.

Knappen är dimmad om larmet inte visas i någon bild.



### Kvittera alla larm

Du kvitterar alla larm som visas i tabellen med [aktuella larm](#)<sup>31)</sup> genom att klicka på knappen *Kvittera* längst upp till höger.



## 4.2.2 Larmpunkter

Fliken *Larmpunkter* i larmfönstret har följande innehåll:

Nod /	Larm-ID	Typ	Aktivt	GSM	Skrivare	E-post
AS-SÖ31-D111	LARM-WATCHDOG-A	A-larm	Aktivt	Från	Från	Från
AS-SÖ31-D111	LARM-WATCHDOG-B	B-larm	Aktivt	Från	Från	Från
AS-SÖ31-D111	LARM-EXP-VP1-GP61	B-larm	Aktivt	Från	Från	Från
AS-SÖ31-D111	LARM-VP2-P21A+B	B-larm	Aktivt	Från	Från	Från
AS-SÖ31-D111	LARM-HE-P21	B-larm	Aktivt	Från	Från	Från
AS-SÖ31-D111	LARM-VP1-P21B	B-larm	Aktivt	Från	Från	Från
AS-SÖ31-D111	LARM-VP1-P21A	B-larm	Aktivt	Från	Från	Från
AS-SÖ31-D111	LARM-VV-GT11	B-larm	Aktivt	Från	Från	Från
AS-SÖ31-D111	LARM-VP2-GT11	B-larm	Aktivt	Från	Från	Från
AS-SÖ31-D111	LARM-VV-P11	B-larm	Aktivt	Från	Från	Från
AS-SÖ31-D111	LARM-VP2-P21A	B-larm	Aktivt	Från	Från	Från
AS-SÖ31-D111	LARM-VP2-P21B	B-larm	Aktivt	Från	Från	Från
AS-SÖ31-D111	LARM-PROGRAM	A-larm	Aktivt	Från	Från	Från
AS-SÖ31-D111	LARM-EXP-KP-GP61	B-larm	Aktivt	Från	Från	Från
AS-SÖ31-D111	LARM-EXP-VP2-GP61	B-larm	Aktivt	Från	Från	Från
AS-SÖ31-D111	LARM-VP1-P21A+B	B-larm	Aktivt	Från	Från	Från
AS-SÖ31-D111	LARM-KP-P31	B-larm	Aktivt	Från	Från	Från
AS-SÖ31-D111	LARM-SUMMA-VKA31	B-larm	Aktivt	Från	Från	Från
AS-SÖ31-D111	LARM-VP1-GT11	B-larm	Aktivt	Från	Från	Från

### Larmpunktstabellen

I larmpunktstabellen visas alla de larmpunkter som finns, vilka bestäms av de larmobjekt som finns i anläggningen. (Se [Larminställningar](#)<sup>[35]</sup> för hur du gör inställningar för de enskilda larmpunkterna.) Du kan sortera larmpunktstabellen i bokstavsordning efter innehållet i vilken som helst av kolumnerna genom att klicka i kolumnrubriken för den kolumn du vill sortera efter. Om du är [online](#)<sup>[20]</sup> visas i kolumnen *Aktivt* om larmets för närvarande är aktivt eller passivt, vilket också åskådliggörs med färgkodning av larmpunkterna:

- **Vit** = Aktiv larmpunkt. Larmpunkten kan orsaka larm.
- **Grå** = Passiv larmpunkt. Larmpunkten kan inte orsaka larm.

Du kan begränsa urvalet av larmpunkter som visas. I rullgardinsmenyn *Nod* kan du välja att bara visa larmpunkter som finns i en specifik nod. I rutan *Urval* har du följande alternativ för begränsning av urvalet av larmpunkter:

- **Alla**. Alla larmpunkter visas.
- **Aktiva**. Alla aktiva larmpunkter visas.
- **Inaktiva**. Alla inaktiva (= passiva) larmpunkter visas.

### Utskrifter

Klicka på knappen *Skriv ut...* för att skriva ut larmpunktstabellen.

### Uppdatera

Larminformation hämtas kontinuerligt från ADP3000. Längst ner på sidan visas status för hämtningen i en vågrät stapel. Om stapelns utseende är enligt nedan betyder det att just nu hämtas larminformation.



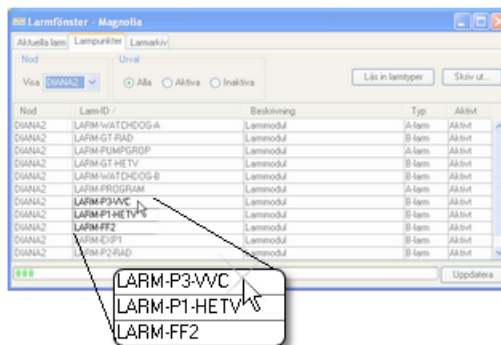
Om stapelns utseende istället är enligt nedan betyder det att Diabild just nu inte hämtar

larminformationen. Stapeln visar tiden till nästa uppdatering. Om du vill uppdatera larminformationen genast, klicka på knappen *Uppdatera*.



#### 4.2.2.1 Larminställningar

Inställningar för de enskilda larmpunkterna nås från [larmfönstret](#)<sup>[31]</sup> fliken [Aktuella larm](#)<sup>[31]</sup>. Dubbelklicka på den larmpunkt du vill redigera i larmpunktstabellen. Se [Larmobjektet](#)<sup>[38]</sup> och [Larmrapportering](#)<sup>[38]</sup>.



#### 4.2.3 Larmarkiv

Fliken *Larmarkiv* i larmfönstret har följande innehåll:

Datum / Tid /	Nod	Larm-ID	Typ	Status
2010-03-05 09:40:38	AS-SÖ31-D113	LARM-LA34-125-FF1	B-larm	Larmad
2010-03-05 10:00:45	AS-SÖ31-D113	LARM-LA34-125-FF1	B-larm	Ej larmad
2010-03-05 11:25:27	AS-SÖ31-D113	LARM-LA34-130-FF1	B-larm	Ej larmad
2010-03-05 11:31:56	AS-SÖ31-D113	LARM-LA34-130-FF1	B-larm	Larmad
2010-03-05 12:18:40	AS-SÖ31-D113	LARM-113-RA1-SUMMA	B-larm	Larmad
2010-03-05 12:18:40	AS-SÖ31-D113	LARM-LA34-130-FF1	B-larm	Larmad
2010-03-05 12:29:40	AS-SÖ31-D113	LARM-SÄK/MSK-SÖ31	B-larm	Larmad
2010-03-05 12:59:25	AS-SÖ31-D113	LARM-113-RA1-SUMMA	B-larm	Ej larmad
2010-03-05 13:04:22	AS-SÖ31-D113	LARM-113-RA1-GP61	B-larm	Larmad
2010-03-05 13:05:44	AS-SÖ31-D113	LARM-113-RA1-GP61	B-larm	Ej larmad
2010-03-05 13:17:12	AS-SÖ31-D113	LARM-113-RA1-SUMMA	B-larm	Kvitterat
2010-03-05 13:17:12	AS-SÖ31-D113	LARM-113-RA1-GP61	B-larm	Kvitterat
2010-03-05 13:17:12	AS-SÖ31-D113	LARM-SÄK/MSK-SÖ31	B-larm	Kvitterat
2010-03-05 13:17:12	AS-SÖ31-D113	LARM-LA34-130-FF1	B-larm	Kvitterat
2010-03-05 14:05:44	AS-SÖ31-D113	LARM-LA34-130-FF1	B-larm	Ej larmad
2010-03-05 14:08:06	AS-SÖ31-D113	LARM-LA34-130-FF1	B-larm	Larmad
2010-03-05 14:11:41	AS-SÖ31-D113	LARM-SÄK/MSK-SÖ31	B-larm	Ej larmad
2010-03-05 14:26:40	AS-SÖ31-D113	LARM-LA34-130-FF1	B-larm	Kvitterat

#### Larmhistoriktabellen

Larmhistoriktabellen visar en lista över de historiska larm som hämtats från ADP3000 till larmarkivet i

Diabild. När du visar larmarkivet i [online-läge](#) hämtas automatiskt den mellanlagringsbuffert av historiska larm som finns i ADP3000. Mellanlagringsbuffertens storlek är en inställning i ADP3000. Som regel rymmer mellanlagringsbufferten de 200 senaste larmen och den måste alltså hämtas med jämna mellanrum för att inte larmhistorik ska gå förlorad. Om alternativet *Visa kvitteringar* överst i fönstret är förbockat visas även kvitteringar av larm som gjorts i Diabild. Detta är en intern historik i Diabild och är alltså inte knuten till kvittenshistorik i ADP3000.

Färgkodningen av larmhistoriken är följande:

- **Röd** = Tidpunkt då larpunkten började larma
- **Grön** = Tidpunkt då larpunkten slutade larma
- **Vit** = Tidpunkt då larmet kvitterades

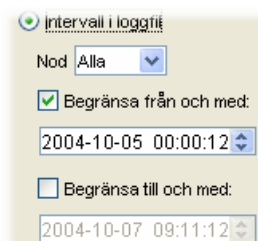
Du kan begränsa urvalet larmhistorikposter till att bara visa poster som hör till en specifik nod. Välj den nod du vill visa larmhistorik från i rullgardinsmenyn *Nod*.

### Radera poster

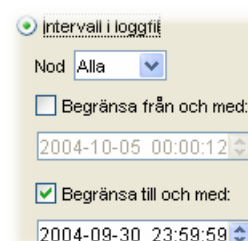
Du kan radera larmhistorikposter ur arkivet antingen genom att markera de poster som ska raderas eller genom att ange ett tidsintervall.

**Markering av poster.** För att enkelt markera flera komponenter åt gången kan du använda dig av CTRL- och SHIFT-tangenten enligt vanlig Windowsstandard. Med CTRL-A markerar du alla larmhistorikposter som visas i tabellen. När du markerat de poster som ska raderas klickar du på knappen *Radera poster...*. Då öppnas ett fönster där du kan välja mellan alternativen *Markerade* eller *Intervall i Loggfil*. Välj alternativet *Markerade* och klicka *Radera*.

**Ange tidsintervall.** För att markera poster inom ett visst tidsintervall klickar du på knappen *Radera poster...*. Välj alternativet *Intervall i loggfil* i det fönster som öppnas. I rullgardinsmenyn *Nod* kan du välja att begränsa urvalet av logghistorikposter till larm och kvittenser från en specifik nod. Tidsintervallet anger du i fälten *Begränsa från och med* och *Begränsa till och med*. Se exempel nedan. När du valt tidsintervall klickar du på knappen *Radera*.



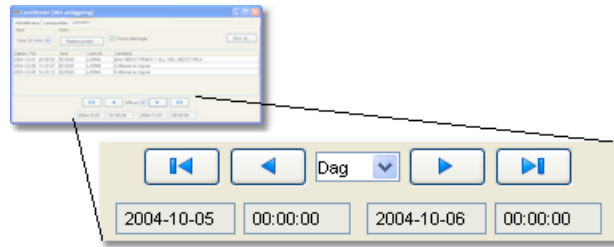
**Exempel 1.** Alla larmhistorikposter (i alla noder) med tidsstämpel senare eller lika med 2004-10-05 00:00:00 kommer att raderas. Ingen begränsning görs framåt i tiden.



**Exempel 2.** Alla larmhistorikposter (i alla noder) med tidsstämpel som är äldre än eller lika med 2004-09-30 23:59:59 kommer att raderas. Ingen begränsning görs bakåt i tiden.

### Intervallväljaren

I intervallväljaren längst ner i mätvärdesfönstret väljer du inom vilket tidsintervall som larmhistorikposter ska visas. Aktuellt tidsintervall visas i textfälten (i exemplet nedan visas intervallet 2004-10-05 till 2004-10-06).



Längden på tidsintervallet väljer du i rullgardinsmenyn i mitten av intervallväljaren. Därefter bläddrar du med pilknapparna som har följande funktioner:

Knapp    Funktion



Gå till de äldsta larmhistorikposterna.



Bläddra bakåt en period motsvarande längden på det valda tidsintervallet.



Bläddra framåt en period motsvarande längden på det valda tidsintervallet.



Gå till de nyaste larmhistorikposterna.

### Utskrifter

Klicka på knappen Skriv ut... för att skriva ut larmhistoriktabellen.

### Uppdatera

Larminformation hämtas kontinuerligt från ADP3000. Längst ner på sidan visas status för hämtningen i en vågrät stapel. Om stapelns utseende är enligt nedan betyder det att just nu hämtas larminformation.



Om stapelns utseende istället är enligt nedan betyder det att Diabild just nu inte hämtar larminformationen. Stapeln visar tiden till nästa uppdatering. Om du vill uppdatera larminformationen genast, klicka på knappen *Uppdatera*.



## 4.3 Larmobjektet

I den övre halvan av larmgrafiken visas status för larmet.

Larmstatus	Status för larmobjektet.
Status IN	Larmsignal in. När denna signal går Till börjar
Status UT	Larmsignal ut.
Fördröjning	Fördröjning i sekunder från det att status IN blir Till tills dess att larmet triggas.
Tid till larm	Sekunder kvar av fördröjningen efter Status IN blev Till.
Aktiv / Passiv	Då larmet är Passivt är Larmstatus alltid Ej Larmad och Status UT är Från.

I mitten visas när larmet senast gick till samt vem och när larmet senast kvitterades.

Rapportering av larmet, det som visas i den nedre halvan, beskrivs i avsnittet [Larmrapportering](#)<sup>38</sup>.

## 4.4 Larmrapportering

Inställningarna i larmgrafikens nedre halva styr rapporteringen av larmet. Rapportering sker då larmet går till, dvs då Larmstatus ändras från Ej Larmad till Larmad.

En larmrapport har följande utseende:

Datum + Tid Larmobjekt Rapporttext Extra larmtext  
T.ex.  
10-03-04 11:47:22 LARM-GT10-FRYS-5701 A-larm  
KALLE

Prioritet	Larmprioritet, A-larm / B-larm.
Rapportera som	Text som beskriver larmet i larmrapporten. Är normalt alltid samma som Prioritet.
Extra larmtext	Kort text som beskriver larmet ytterligare. (max 10tecken).
GSM	Flagga, Till/Från, som talar om ifall larmet skall rapporteras som SMS.
E-post	Flagga, Till/Från, som talar om ifall larmet skall rapporteras via E-post.
Skrivare	Flagga, Till/Från, som talar om ifall larmet skall rapporteras på en skrivare.

### Allmänt om objekten för larmrapportering

Ett flertal inställningar finns i alla rapportsätt.

### Mottagare

Upp till fyra mottagare per rapporttyp.

### Status

Status kan vara PÅ eller AV. Är mottagaren AV får denna ingen larmrapport.

Status
PÅ
PÅ
PÅ
AV

### Larmtyp

Larmtyp anger vilka larm mottagaren skall få. Inställningen kan vara Alla larm, endast A-larm eller endast B-larm.

Denna inställning använder sig av Prioritet-inställningen i Larmobjektet (se ovan).

Larmtyp
ALLA LARM
ALLA LARM
ALLA LARM
ALLA LARM

### Antal försök per larm

Vid larmrapport görs ett eller flera försök att skicka rapporten. Antalet försök är fritt inställbart. Räknaarna håller reda på hur många försök som lyckats respektive misslyckats och tidpunkter för de senaste försöken.

Maximalt antal försök per larm							
	3						
<table border="0"> <tr> <td><b>Lyckade sändningar</b></td> <td><b>Misslyckade sändningar</b></td> </tr> <tr> <td>Antal 244</td> <td>Antal 1</td> </tr> <tr> <td>Senaste 10-03-08 11:37:53</td> <td>Senaste 10-02-12 08:43:59</td> </tr> </table>		<b>Lyckade sändningar</b>	<b>Misslyckade sändningar</b>	Antal 244	Antal 1	Senaste 10-03-08 11:37:53	Senaste 10-02-12 08:43:59
<b>Lyckade sändningar</b>	<b>Misslyckade sändningar</b>						
Antal 244	Antal 1						
Senaste 10-03-08 11:37:53	Senaste 10-02-12 08:43:59						

### Larmrapportering via E-post

Mottagarna är e-postadresser.

Inställningarna för avsändare och SMTP-serverns IP-nummer.

DIANA Larmrapportering via e-post																
<table border="0"> <tr> <th>Mottagare</th> <th>Status</th> <th>Larmtyp</th> </tr> <tr> <td>#1 ROBERT.KARLSSON@KILENKRYSSSET.SE</td> <td>PÅ</td> <td>ALLA LARM</td> </tr> <tr> <td>#2 KILENX.10911922@PIXIE.SE</td> <td>PÅ</td> <td>ALLA LARM</td> </tr> <tr> <td>#3 JOEL.MARTINSSON@DIANA.SE</td> <td>PÅ</td> <td>ALLA LARM</td> </tr> <tr> <td>#4</td> <td>AV</td> <td>ALLA LARM</td> </tr> </table>	Mottagare	Status	Larmtyp	#1 ROBERT.KARLSSON@KILENKRYSSSET.SE	PÅ	ALLA LARM	#2 KILENX.10911922@PIXIE.SE	PÅ	ALLA LARM	#3 JOEL.MARTINSSON@DIANA.SE	PÅ	ALLA LARM	#4	AV	ALLA LARM	
Mottagare	Status	Larmtyp														
#1 ROBERT.KARLSSON@KILENKRYSSSET.SE	PÅ	ALLA LARM														
#2 KILENX.10911922@PIXIE.SE	PÅ	ALLA LARM														
#3 JOEL.MARTINSSON@DIANA.SE	PÅ	ALLA LARM														
#4	AV	ALLA LARM														
<table border="0"> <tr> <th>Avsändare</th> </tr> <tr> <td>kilenx_solberga@live.se</td> </tr> <tr> <th>SMTP-serverns IP-nummer</th> </tr> <tr> <td>81.228.11.34</td> </tr> </table>	Avsändare	kilenx_solberga@live.se	SMTP-serverns IP-nummer	81.228.11.34												
Avsändare																
kilenx_solberga@live.se																
SMTP-serverns IP-nummer																
81.228.11.34																
Maximalt antal försök per larm 3																
<table border="0"> <tr> <td><b>Lyckade sändningar</b></td> <td><b>Misslyckade sändningar</b></td> </tr> <tr> <td>Antal 244</td> <td>Antal 1</td> </tr> <tr> <td>Senaste 10-03-08 11:37:53</td> <td>Senaste 10-02-12 08:43:59</td> </tr> </table>		<b>Lyckade sändningar</b>	<b>Misslyckade sändningar</b>	Antal 244	Antal 1	Senaste 10-03-08 11:37:53	Senaste 10-02-12 08:43:59									
<b>Lyckade sändningar</b>	<b>Misslyckade sändningar</b>															
Antal 244	Antal 1															
Senaste 10-03-08 11:37:53	Senaste 10-02-12 08:43:59															
EMAILCALL																

### Larmrapportering med SMS

Mottagarna är i detta fall telefonnummer till mobiltelefoner.

**DIANA GSM/Minicall**

Mottagare	Status	Larmtyp
#1 <input type="text" value="0"/>	AV	ALLA LARM
#2 <input type="text"/>	AV	ALLA LARM
#3 <input type="text"/>	AV	ALLA LARM
#4 <input type="text"/>	AV	ALLA LARM

Maximalt antal försök per larm

Lyckade sändningar	Misslyckade sändningar
Antal <input type="text" value="122"/>	Antal <input type="text" value="33"/>
Senaste <input type="text" value="09-11-05 20:56:19"/>	Senaste <input type="text" value="10-02-25 13:53:21"/>

Telefonnummer till server	Modemtyp
<input type="text" value="0740900000"/>	<input type="text" value="STANDARDMODEM"/>

Telias modempool 0740900000 max 2 sms  
0740910000 max 15 sms

SMS-servrar för Maestro-modem  
Telenor +46708000708  
Telia +46705008999  
Tele2 +46707990001

OBS! För Maestro-modem ska mottagare och servernummer skrivas in med landskod, t.ex. +46709123456

MINICALL

### Larmrapportering på skrivare

Skrivaren kan vara ansluten tre sätt.

1. Lokalt, direkt ansluten på DUC.
2. Nätverksansluten skrivare.
3. Modemuppringda skrivare.

**DIANA Larmskrivare**

Skrivaranslutning

Max antal försök per larm

Lyckade sändningar	Misslyckade sändningar
Antal <input type="text" value="0"/>	Antal <input type="text" value="0"/>
Senaste <input type="text" value="00-00-00 00:00:00"/>	Senaste <input type="text" value="00-00-00 00:00:00"/>

Nätverksskrivare	
Skrivar-IP <input type="text" value="0.0.0.0"/>	Port <input type="text" value="9900"/>

Modemuppringd skrivare	Status	Larmtyp
Mottagare		
#1 <input type="text"/>	AV	ALLA LARM
#2 <input type="text"/>	AV	ALLA LARM
#3 <input type="text"/>	AV	ALLA LARM
#4 <input type="text"/>	AV	ALLA LARM

PRINTERCALL

## 5 Tidstyrning

Diabild har inbyggd funktionalitet för att hantera de tidstyrningsprinciper som finns i ADP3000.

Tidstyrningen i ADP3000 är uppbyggd kring tre olika kategorier av tidplaner som nås från [tidstyrningsfönstret](#)<sup>[41]</sup> i Diabild:


1. [Dygnstidplaner](#)<sup>[43]</sup>, t.ex. VARDAG, ONSDAG och HELGDAG.
2. [Veckotidplaner](#)<sup>[44]</sup>, t.ex. NORMALVECKA och SEMESTERVECKA.
3. [Årstidplaner](#)<sup>[46]</sup>, t.ex. ÅRET

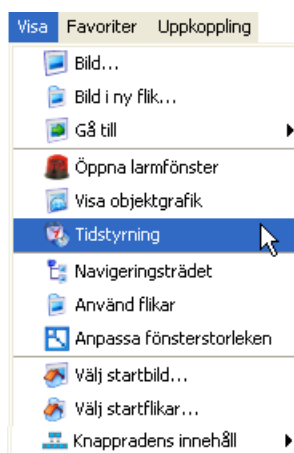
En tidsplan i varje kategori är oftast aktiv ett dygn i taget.

Till tidplanerna kopplas *direktiv* som bestämmer vad som ska ske vid olika tidpunkter i planerna.

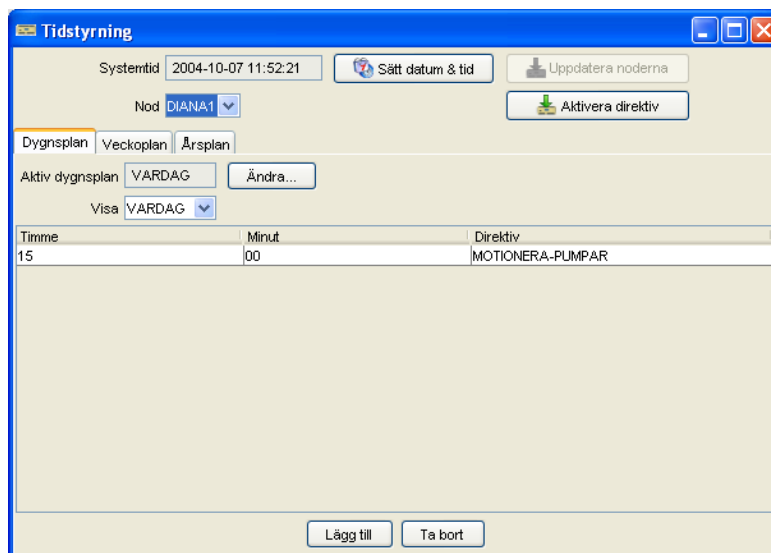
Varje dygn strax efter kl. 00.01 kontrollerar varje ADP3000 vad den aktiva veckoplanen heter och läser i denna vilken dygnsplan som skall vara aktiv samt lägger upp dygnsplanens direktiv på den s. k. händelsehanteraren. Enda undantaget är om årstidplanen byter dygnstidplan eller veckoplan **och** dygnsplan.

### 5.1 Tidstyrningsfönstret

Tidstyrningsfönstret kan bara visas när du är [online](#)<sup>[20]</sup>. Du öppnar tidstyrningsfönstret genom att trycka på knappen  i [knappraden](#)<sup>[5]</sup>, alternativt genom att välja menyn *Visa Tidstyrning*.



Tidstyrningsfönstret har ett utseende enligt nedan.



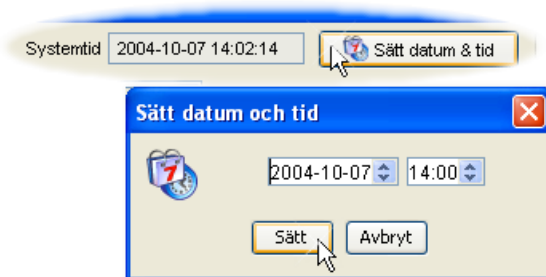
I fönstret visas tre flikar; [Dygnspan](#)<sup>[43]</sup>, [Veckoplan](#)<sup>[44]</sup>, och [Årsplan](#)<sup>[46]</sup>. Under varje flik visas de direktiv som är kopplade till de aktuella tidplanerna.

### Nod

Tidstyrningen ställs in separat för varje nod. Du väljer aktuell nod i rullgardinsmenyn i övre delen av fönstret.

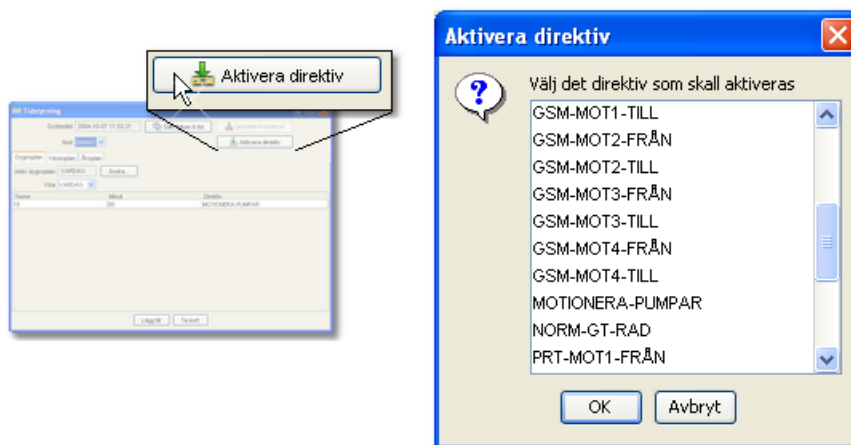
### Systemtid

I fältet *Systemtid* överst i fönstret visas aktuellt datum och tid i den nod som valts i rullgardinsmenyn. Klicka på knappen *Sätt datum & tid* för att ändra datum och tid i den valda noden. Noden sätter sedan själv datum och tid i anläggningens övriga noder.



### Aktivera direktiv

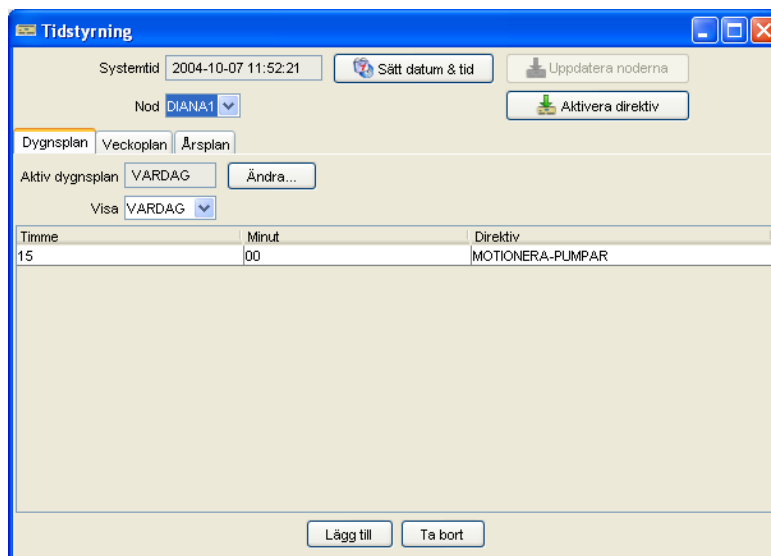
För att omedelbart aktivera något utav de direktiv som läggs in i tidsplanerna klickar du på knappen *Aktivera direktiv*. Då öppnas ett fönster där du kan välja bland alla de tillgängliga direktiv i den valda noden som kan läggas in i en [dygnspan](#)<sup>[43]</sup>.



Direktiv med namn som är inom parantes, t.ex. RESET-WATCHDOG är inte valbara i listan.

## 5.2 Dygnstidplaner

Fliken *Dygnstidplan* i [tidstyrningsfönstret](#)<sup>41</sup> visar de direktiv som är kopplade till en specifik dygnstidplan i en specifik nod. Du väljer vilken dygnstidplan som ska visas i rullgardinsmenyn *Visa*. De dygnstidplaner som normalt finns i noderna är VARDAG, MÅNDAG, TISDAG, ONSDAG, TORSDAG, FREDAG, LÖRDAG, SÖNDAG, HELGDAG och SEMESTERDAG. I exemplet nedan visas de direktiv som gäller för dygnstidplanen VARDAG i noden DIANA1. Dygnstidplanen VARDAG innehåller endast ett direktiv, vilket är MOTIONERA-PUMPAR som ska alltså utföras kl. 15:00 på dagar då den aktiva dygnstidplanen är VARDAG.



### Aktiv dygnstidplan

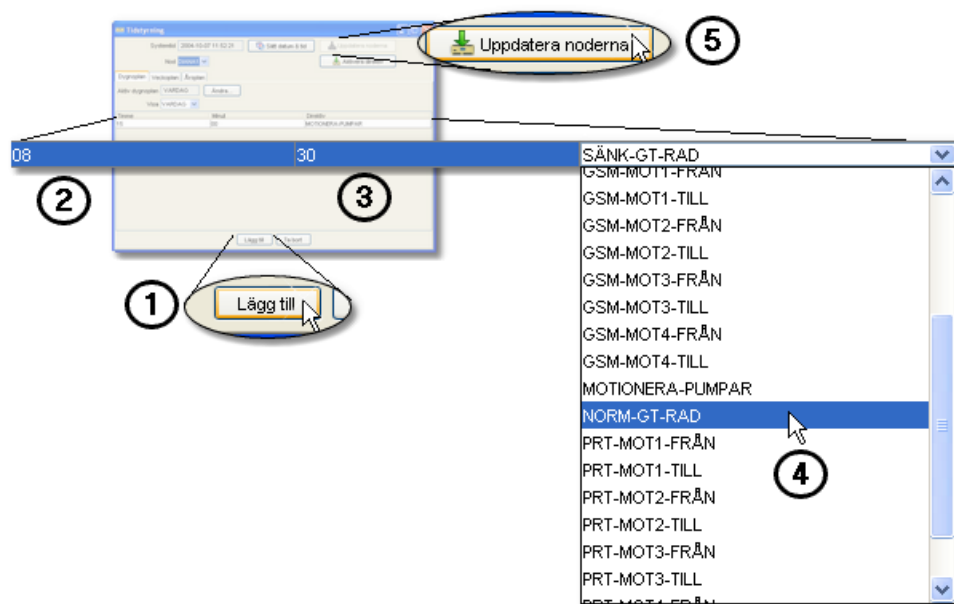
I textfältet *Aktiv dygnstidplan* visas den dygnstidplan som för tillfället är aktiv, vilket i exemplet ovan är planen VARDAG. Klicka på knappen *Ändra...* till höger om textfältet för att göra en annan dygnstidplan aktiv.

### Lägga till direktiv i dygnstidplaner

För att lägga till ett direktiv till den dygnstidplan som för tillfället visas, gör följande:

1. Klicka på knappen *Lägg till*. (En ny rad läggs till i tabellen)
2. Klicka i kolumnen *Timme* och välj i rullistan vid vilken timme som direktivet ska utföras.
3. Klicka i kolumnen *Minut* och välj i rullistan vid vilken minut som direktivet ska utföras
4. Klicka i kolumnen *Direktiv* och välj direktiv i rullistan. Alla direktiv som finns i den valda noden (förutom direktiv med namn som är inom parentes, t.ex. `RESET-WATCHDOG`) är valbara.
5. Klicka på knappen *Uppdatera noderna*. **Obs!** Om du inte klickar på *Uppdatera noderna* kommer dina förändringar inte att skickas till ADP3000.

**Tips:** Om du ska göra flera ändringar i direktiven behöver du inte klicka mer än en gång på *Uppdatera noderna*. Diabild kommer ihåg alla ändringar du gjort i alla noder så länge tidstyrningsfönstret är öppet, men innan du stänger fönstret måste du alltså klicka på knappen *Uppdatera noderna* för att dina ändringar ska få effekt.



I exemplet ovan visas hur direktivet `NORM-GT-RAD` läggs till och konfigureras till att utföras kl. 08:30.

#### Redigera direktiv

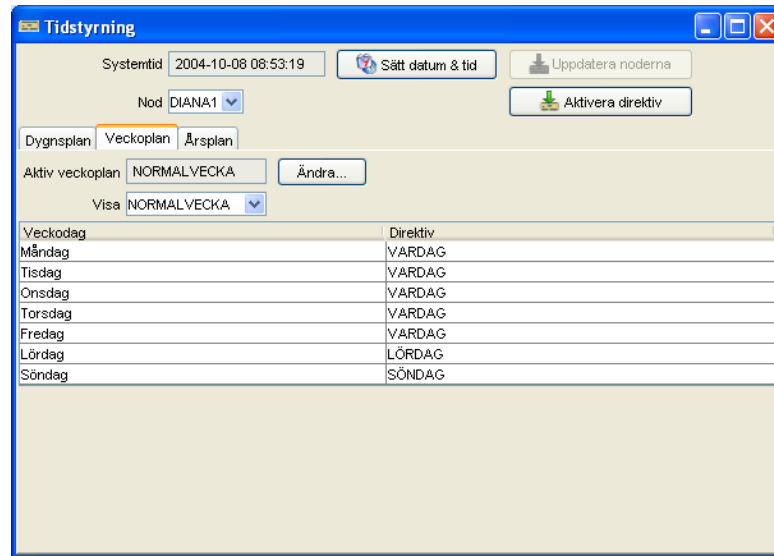
Befintliga direktiv redigeras enligt steg 2-5 ovan. Glöm inte att klicka på knappen *Uppdatera noderna* för att ändringen ska få effekt!

#### Ta bort direktiv

För att ta bort ett direktiv ur dygnsplanen markerar du direktivet och klickar på knappen *Ta bort*. Glöm inte att klicka på knappen *Uppdatera noderna* för att ändringen ska få effekt!

## 5.3 Veckotidplaner

Fliken *Veckoplan* i [tidstyrningsfönstret](#)<sup>[41]</sup> visar de direktiv som är kopplade till en specifik veckodag i en specifik nod. Direktiven i det här fallet utgörs av de [dygnsplaner](#)<sup>[43]</sup> som finns i noden. Du väljer vilken veckoplan som ska visas i rullgardinsmenyn *Visa*. De veckoplaner som normalt finns i noderna är `NORMALVECKA` och `SEMESTERVECKA`. I exemplet nedan visas de direktiv som gäller för veckoplanen `NORMALVECKA` i noden `DIANA1`. Veckoplanen `NORMALVECKA` är inställd så att dygnsplanen `VARDA` körs på måndag till fredag, dygnsplanen `LÖRDAG` körs på lördag och dygnsplanen `SÖNDAG` på söndag.



### Aktiv veckoplan

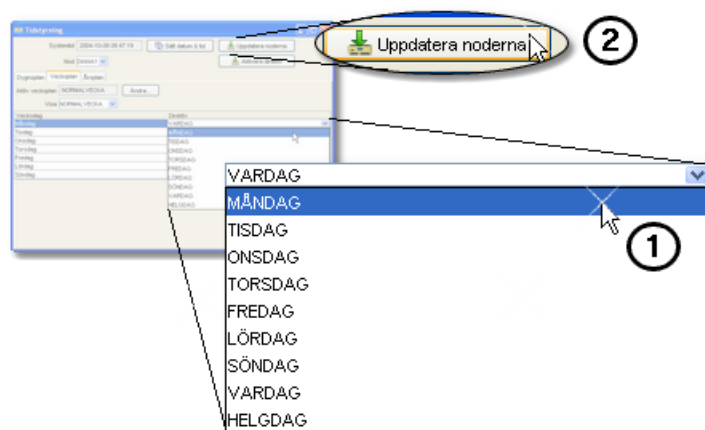
I textfältet *Aktiv veckoplan* visas den veckoplan som för tillfället är aktiv, vilket i exemplet ovan är planen *NORMALVECKA*. Klicka på knappen *Ändra...* till höger om textfältet för att göra en annan veckoplan aktiv.

### Ändra direktiv/dygnsplaner i veckoplaner

För att ändra dygnsplanen för en veckodag som ingår i den veckoplan som för tillfället visas, gör följande:

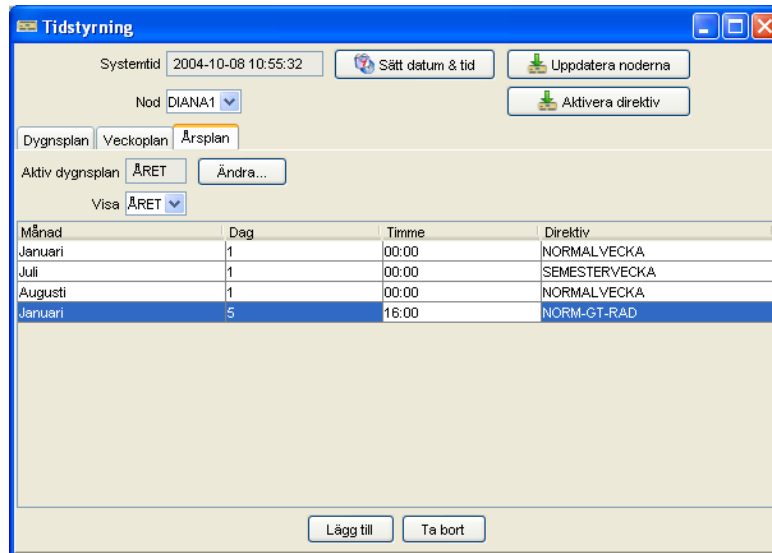
1. Klicka i kolumnen *Direktiv* på den veckodag du vill ändra och välj direktiv i rullistan. Alla dygnsplaner som finns i den valda noden är valbara som direktiv.
2. Klicka på knappen *Uppdatera noderna*. **Obs!** Om du inte klickar på *Uppdatera noderna* kommer dina förändringar inte att skickas till ADP3000.

**Tips:** Om du ska göra flera ändringar i direktiven behöver du inte klicka mer än en gång på *Uppdatera noderna*. Diabild kommer ihåg alla ändringar du gjort i alla noder så länge tidstyrningsfönstret är öppet, men innan du stänger fönstret måste du alltså klicka på knappen *Uppdatera noderna* för att dina ändringar ska få effekt.



## 5.4 Årstidplaner

Fliken *Årsplan* i [tidstyrningsfönstret](#)<sup>41</sup> visar de direktiv som är kopplade till en specifik årsplan i en specifik nod. Du väljer vilken årsplan som ska visas i rullgardinsmenyn *Visa*. Den årsplan som normalt finns i noderna är *ÅRET*.



### Aktiv årsplan

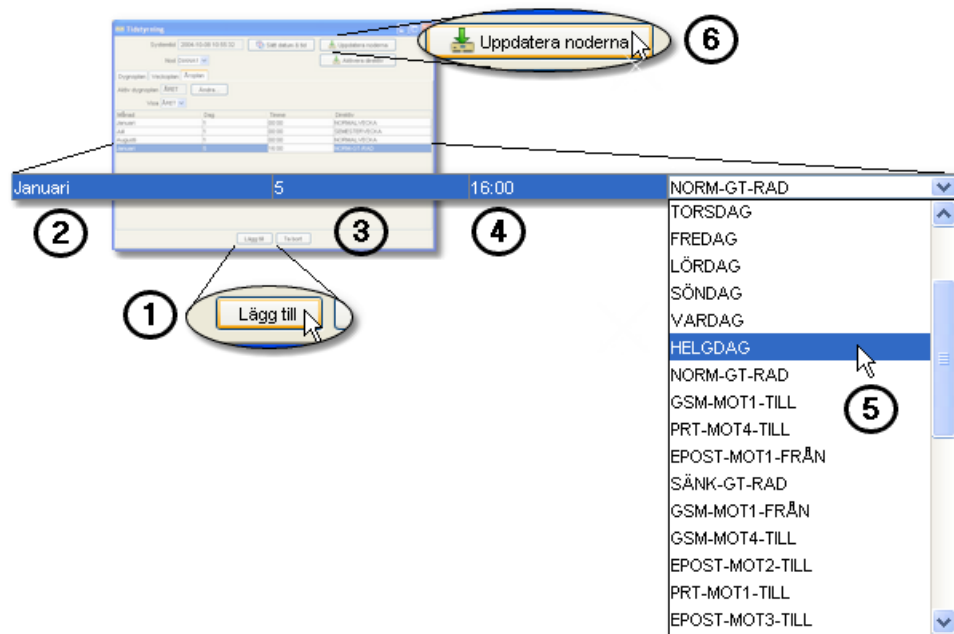
I textfältet *Aktiv årsplan* visas den dygnspan som för tillfället är aktiv, vilket i exemplet ovan är planen *ÅRET*. Klicka på knappen *Ändra...* till höger om textfältet för att göra en annan årsplan aktiv.

### Lägga till direktiv i årsplanen

För att lägga till ett direktiv i den årsplan som för tillfället visas, gör följande:

1. Klicka på knappen *Lägg till*. (En ny rad läggs till i tabellen)
2. Klicka i kolumnen *Månad* och välj i rullistan vilken månad direktivet ska utföras.
3. Klicka i kolumnen *Dag* och välj i rullistan vilken dag i månaden direktivet ska utföras.
4. Klicka i kolumnen *Timme* och välj i rullistan vilket klockslag som direktivet ska utföras (endast heltimmar är valbara).
5. Klicka i kolumnen *Direktiv* och välj direktiv i rullistan. Alla direktiv och dygnspaner som finns i den valda noden (förutom direktiv med namn som är inom parantes, t.ex. *RESET-WATCHDOG*) är valbara.
6. Klicka på knappen *Uppdatera noderna*. **Obs!** Om du inte klickar på *Uppdatera noderna* kommer dina förändringar inte att skickas till ADP3000.

**Tips:** Om du ska göra flera ändringar i direktiven behöver du inte klicka mer än en gång på *Uppdatera noderna*. Diabild kommer ihåg alla ändringar du gjort i alla noder så länge tidstyrningsfönstret är öppet, men innan du stänger fönstret måste du alltså klicka på knappen *Uppdatera noderna* för att dina ändringar ska få effekt.



### Redigera direktiv

Befintliga direktiv redigeras enligt steg 2-6 ovan. Glöm inte att klicka på knappen *Uppdatera noderna* för att ändringen ska få effekt!

### Ta bort direktiv

För att ta bort ett direktiv ur årsplanen markerar du direktivet och klickar på knappen *Ta bort*. Glöm inte att klicka på knappen *Uppdatera noderna* för att ändringen ska få effekt!